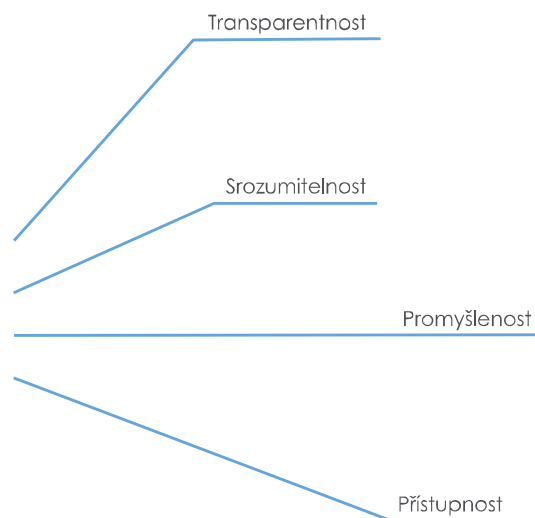


Equa bank



/ Informace o Equa bank a.s. k 30.6.2012

(dle vyhlášky č. 123/2007 Sb., o pravidlech obezřetného podnikání bank, spořitelních a úvěrních družstev a obchodníků s cennými papíry)

Zveřejněno dne 10. srpna 2012

Obsah:

| | |
|---|----|
| 1. Údaje o bance..... | 2 |
| 2. Údaje o struktuře konsolidačního celku..... | 4 |
| 3. Údaje o činnosti banky..... | 4 |
| 4. Údaje o finanční situaci banky..... | 6 |
| 5. Údaje o plnění pravidel obezřetného podnikání..... | 10 |

Přílohy:

- I. Organizační schéma
- II. Informace o členech dozorčí rady banky
- III. Informace o členech představenstva banky
- IV. Informace o členech vrcholného vedení banky

1. Údaje o bance

1.1. Základní informace

Obchodní firma: **Equa bank a.s.**
 Adresa sídla: Karolinská 661/4, Praha 8, PSČ 186 00
 Identifikační číslo: 471 16 102
 Datum zápisu do OR: 6. ledna 1993
 Datum zápisu poslední změny: 20. června 2012
 Účel poslední změny: zvýšení základního kapitálu

Výše zapsaného základního kapitálu: 2 260 000 000 Kč
 Výše splaceného základního kapitálu: 100%

Emitované akcie:

2 259 ks kmenových akcií na jméno v zaknihované podobě ve jmenovité hodnotě 1 000 000 Kč
 10 ks kmenových akcií na jméno v zaknihované podobě ve jmenovité hodnotě 100 000 Kč

Vlastní akcie, zatímní listy ani jiné cenné papíry, s nimiž je spojeno právo na jejich výměnu za akcie, nebyly nabyty.

Základní kapitál byl od posledního uveřejnění navýšen o 283 600 000 Kč upsáním nových akcií.

Údaje o složení akcionářů banky

Equa Group Limited
 Valletta, St. Paul Street 259, VLT 1213
 Maltská republika
 100% podíl na hlasovacích právech
 100% přímý podíl na základním kapitálu banky

1.2. Organizační struktura

Organizační schéma banky platné k 30.6.2012 je uvedeno v příloze č. I.

Počet organizačních jednotek: 14
 Přepočtený počet zaměstnanců: 278

1.3. Údaje o členech dozorčí rady, představenstva a vrcholného vedení banky

Detailní informace o členech dozorčí rady, představenstva a vrcholného vedení včetně jejich dosavadních zkušeností a kvalifikačních předpokladů pro výkon funkce jsou uvedeny v přílohách č. II.-IV.

a) Dozorčí rada banky

| Jméno | Funkce | Datum vzniku funkce |
|---------------------------|--------------------------------------|---------------------|
| Peter Bramwell Cartwright | Předseda dozorčí rady | 20.6.2011 |
| Stephen Pulley | Člen dozorčí rady | 20.6.2011 |
| JUDr. Jan Kittrich | Člen dozorčí rady volený zaměstnanci | 20.9.2011 |

b) Představenstvo banky

| Jméno | Funkce | Datum vzniku funkce |
|--------------------------|-------------------------|---------------------|
| Ing. Leoš Pýtr, CSc. | Předseda představenstva | 14.10.2008 |
| Ing. Monika Kristková | Členka představenstva | 3.4.2012 |
| Ing. Radek Pluhař, Ph.D. | Člen představenstva | 27.6.2011 |
| Ondřej Moravec | Člen představenstva | 25.8.2011 |
| Petr Řehák | Člen představenstva | 3.4.2012 |

c) Členové vrcholného vedení

| Jméno | Funkce | Datum vzniku funkce |
|--------------------------|----------------------|---------------------|
| Ing. Leoš Pýtr, CSc. | Generální ředitel | 1.6.2012 |
| Ing. Monika Kristková | Finanční ředitelka | 1.2.2012 |
| Ing. Radek Pluhař, Ph.D. | Ředitel řízení rizik | 20.6.2011 |
| Ondřej Moravec | Provozní ředitel | 20.6.2011 |
| Petr Řehák | Obchodní ředitel | 1.4.2012 |

d) Členství v orgánech jiných právnických osob

| Jméno | Funkce | Členství v orgánech jiných právnických osob |
|------------------------------|-----------------------|--|
| Peter Bramwell Cartwright | Předseda dozorčí rady | Anacap Financial Partners LLP; Base Commercial Mortgages Holdings Limited; Apex Credit Management Holdings Limited; AC Acquisitions Limited; Aldermore Bank Nominees Limited; Aldermore Bank plc; Aldermore Holdings Limited; Cabot Financial Group Limited; Medifin Holding Limited; Mediterranean Bank plc; Pall Mall Finance Limited; Equa Holdings Limited; Equa Group Limited; Deek Acquisitions Limited |
| Stephen Pulley | Člen dozorčí rady | Anacap Financial Partners LLP; Deek Acquisitions Limited |
| Ondřej Moravec | Provozní ředitel | Equa Financial Services s.r.o. |

e) Souhrnná výše úvěrů poskytnutých bankou členům

| (v tis. Kč) | 30.9.2011 | 31.12.2011 | 31.3.2012 | 30.6.2012 |
|-----------------|-----------|------------|-----------|-----------|
| dozorčí rada | 327 | 313 | 536 | 521 |
| představenstvo | 0 | 0 | 0 | 0 |
| vrcholné vedení | 0 | 0 | 0 | 0 |

f) Souhrnná výše záruk vydaných bankou členům

Banka nevydala žádné záruky členům dozorčí rady, představenstva ani vrcholného vedení banky.

2. Údaje o struktuře konsolidačního celku

2.1. Informace o ovládajících osobách

| | |
|------------------------------|--|
| Obchodní firma | Equa Group Limited |
| Právní forma | právní forma cizího státu |
| Sídlo | Valletta, St. Paul Street 259, VLT 1213, Maltská republika |
| Podíl na základním kapitálu | 100% |
| Podíl na hlasovacích právech | 100% |
| Jiný způsob ovládní | Ne |

| | (v tis. Kč) |
|--|-------------|
| Souhrnná výše pohledávek banky: | 0 |
| Souhrnná výše závazků banky: | 58 |
| Souhrnná výše cenných papírů emitovaných ovládající osobou v aktivech banky: | 0 |
| Souhrnná výše závazků banky z těchto cenných papírů: | 0 |
| Souhrnná výše záruk vydaných bankou za ovládající osobou: | 0 |
| Souhrnná výše záruk přijatých bankou od ovládající osoby: | 0 |

2.2. Informace o ovládaných osobách

K 30.6.2012 vlastní banka 100% podíl ve společnosti Equa Financial Services s.r.o.

3. Údaje o činnosti banky

3.1. Předmět podnikání zapsaný v obchodním rejstříku

- činnosti uvedené v zákoně o bankách v § 1 odst. 1 písm.
 - a) přijímání vkladů od veřejnosti,
 - b) poskytování úvěrů
- činnosti uvedené v zákoně o bankách v § 1 odst. 3 písm.
 - a) investování do cenných papírů na vlastní účet,
 - b) finanční pronájem (finanční leasing),
 - c) platební styk a zúčtování,
 - d) vydávání a správa platebních prostředků,
 - e) poskytování záruk,

- f) otvírání akreditivů,
- g) obstarávání inkasa,
- h) poskytování investičních služeb zahrnující - doplňkovou investiční službu podle § 8 odst. 3. písm. d) zákona o cenných papírech, poradenská činnost týkající se struktury kapitálu, průmyslové strategie a s tím souvisejících otázek, jakož i poskytování porad a služeb týkajících se fúzí a koupí podniků,
- i) finanční makléřství,
- j) výkon funkce depozitáře,
- k) směnářenskou činnost (nákup devizových prostředků),
- l) poskytování bankovních informací,
- m) obchodování na vlastní účet nebo na účet klienta s devizovými hodnotami a se zlatem,
- n) pronájem bezpečnostních schránek,
- o) činnosti, které přímo souvisejí s činnostmi uvedenými v bankovní licenci IC Banky, a.s.

3.2. Přehled skutečně vykonávaných činností

- činnosti uvedené v zákoně o bankách v § 1 odst. 1 písm.
 - a) přijímání vkladů od veřejnosti,
 - b) poskytování úvěrů
- činnosti uvedené v zákoně o bankách v § 1 odst. 3 písm.
 - c) platební styk a zúčtování,
 - d) vydávání a správa platebních prostředků,
 - e) poskytování záruk,
 - f) otvírání akreditivů,
 - g) obstarávání inkasa,
 - k) směnářenskou činnost (nákup devizových prostředků),
 - l) poskytování bankovních informací,
 - m) obchodování na vlastní účet nebo na účet klienta s devizovými hodnotami a se zlatem,
 - n) pronájem bezpečnostních schránek,
 - o) činnosti, které přímo souvisejí s činnostmi uvedenými v bankovní licenci Equa bank a.s.

3.3. Přehled činností, jejichž vykonávání nebo poskytování bylo ČNB omezeno nebo vyloučeno

Bance nebylo v průběhu její dosavadní činnosti omezeno, dočasně pozastaveno nebo zastaveno provádění činností, uvedených v povolení působit jako banka.

4. Údaje o finanční situaci banky

4.1. Rozvaha

| (tis. Kč) | 30.9.2011 | 31.12.2011 | 31.3.2012 | 30.6.2012 | |
|---|-----------|------------------|------------------|------------------|------------------|
| AKTIVA CELKEM | 1 | 4 927 638 | 6 075 932 | 6 922 842 | 7 057 119 |
| Pokladní hotovost a pohledávky vůči centrálním bankám | 2 | 73 412 | 2 244 399 | 1 422 338 | 1 167 188 |
| Pokladní hotovost | 3 | 42 061 | 37 848 | 40 023 | 41 982 |
| Pohledávky vůči centrálním bankám | 4 | 31 352 | 2 206 551 | 1 382 314 | 1 125 206 |
| Finanční aktiva k obchodování | 5 | 0 | 67 | 12 | 305 |
| Deriváty k obchodování s kladnou reálnou hodnotou | 6 | 0 | 67 | 12 | 305 |
| Pohledávky | 29 | 4 344 040 | 3 205 657 | 4 126 993 | 4 259 059 |
| Pohledávky vůči úvěrovým institucím | 30 | 2 011 886 | 356 747 | 1 435 430 | 1 160 030 |
| Pohledávky vůči osobám jiným než úvěrovým institucím | 31 | 2 330 666 | 2 846 621 | 2 690 348 | 3 092 937 |
| Ostatní pohledávky sektorově nečleněné | 32 | 1 488 | 2 289 | 1 215 | 6 093 |
| Finanční investice držené do splatnosti | 33 | 0 | 0 | 747 562 | 944 738 |
| Dluhové cenné papíry držené do splatnosti | 34 | 0 | 0 | 747 562 | 944 738 |
| Hmotný majetek | 46 | 34 113 | 59 750 | 58 896 | 57 804 |
| Pozemky, budovy a zařízení | 47 | 34 113 | 59 750 | 58 896 | 57 804 |
| Investice do nemovitostí | 48 | 0 | 0 | 0 | 0 |
| Nehmotný majetek | 49 | 3 195 | 8 065 | 10 584 | 26 108 |
| Goodwill | 50 | 0 | 0 | 0 | 0 |
| Ostatní nehmotný majetek | 51 | 3 195 | 8 065 | 10 584 | 26 108 |
| Účasti v přidružených a ovládaných osobách a ve spol.podn. | 52 | 361 000 | 363 612 | 363 612 | 363 612 |
| Daňové pohledávky | 53 | 607 | 103 962 | 103 962 | 142 140 |
| Ostatní aktiva | 56 | 111 271 | 90 420 | 88 884 | 96 165 |

| (tis. Kč) | 30.9.2011 | 31.12.2011 | 31.3.2012 | 30.6.2012 | |
|---|-----------|------------------|------------------|------------------|------------------|
| ZÁVAZKY A VLASTNÍ KAPITÁL CELKEM | 1 | 4 927 638 | 6 075 932 | 6 922 842 | 7 057 119 |
| ZÁVAZKY CELKEM | 2 | 3 636 472 | 4 611 356 | 5 575 437 | 5 499 635 |
| Finanční závazky k obchodování | 4 | 0 | 735 | 710 | 812 |
| Deriváty k obchodování se zápornou reálnou hodnotou | 5 | 0 | 735 | 710 | 812 |
| Vklady, úvěry a ostatní finanční závazky v naběhlé hodnotě | 20 | 3 567 450 | 4 537 295 | 5 509 579 | 5 419 785 |
| Vklady a ost.fin.závazky v naběhlé hodnotě vůči úvěr.inst. | 21 | 297 419 | 0 | 0 | 0 |
| Vklady a ost.fin.záv.v naběhlé hodn.vůči j.os.než úvěr.inst. | 22 | 3 189 501 | 4 482 175 | 5 471 803 | 5 387 258 |
| Ostatní finanční závazky v naběhlé hodnotě sektor.nečleněné | 23 | 80 530 | 55 120 | 37 776 | 32 527 |
| Rezervy | 34 | 1 308 | 6 446 | 6 446 | 6 446 |
| Ostatní rezervy | 40 | 1 308 | 6 446 | 6 446 | 6 446 |
| Daňové závazky | 41 | 0 | 0 | 0 | 0 |
| Ostatní závazky | 44 | 67 714 | 66 880 | 58 701 | 72 592 |
| VLASTNÍ KAPITÁL CELKEM | 47 | 1 291 166 | 1 464 576 | 1 347 405 | 1 557 485 |
| Základní kapitál | 48 | 1 765 000 | 1 976 400 | 1 976 400 | 2 260 000 |
| Splacený základní kapitál | 49 | 1 765 000 | 1 976 400 | 1 976 400 | 2 260 000 |
| Emisní ážio | 51 | 0 | 16 | 16 | 16 |
| Rezervní fondy | 63 | 25 805 | 25 805 | 25 805 | 25 805 |
| Nerozdělený zisk (neuhrazená ztráta) z předchozích období | 64 | -187 223 | -187 223 | -537 645 | -537 645 |
| Zisk (ztráta) za běžné účetní období | 66 | -312 415 | -350 422 | -117 171 | -190 691 |

4.2. Výkaz zisků a ztrát

| (tis. Kč) | 30.9.2011 | 31.12.2011 | 31.3.2012 | 30.6.2012 | |
|---|------------|-----------------|-----------------|-----------------|-----------------|
| Zisk z finanční a provozní činnosti | 1 | 32 968 | 53 185 | 15 959 | 21 260 |
| Úrokové výnosy | 2 | 80 331 | 118 386 | 42 926 | 88 979 |
| Úroky z pohledávek vůči centrálním bankám | 3 | 324 | 1 328 | 3 245 | 5 797 |
| Úroky z úvěrů a jiných pohledávek | 7 | 80 007 | 117 058 | 36 763 | 75 555 |
| Úroky z finančních investic držných do splatnosti | 8 | 0 | 0 | 2 917 | 7 627 |
| Úrokové náklady | 11 | -50 299 | -68 419 | -26 566 | -58 871 |
| Úroky na finanční závazky v naběhlé hodnotě | 15 | -50 299 | -68 419 | -26 566 | -58 871 |
| Výnosy z poplatků a provizí | 24 | 6 965 | 10 173 | 2 430 | 8 195 |
| Poplatky a provize za správu, úschovu a uložení hodnot | 31 | 27 | 28 | 24 | 24 |
| Poplatky a provize z příslibů a záruk | 32 | 2 248 | 1 959 | 415 | 989 |
| Poplatky a provize z platebního styku | 33 | 4 195 | 7 662 | 1 979 | 7 123 |
| Poplatky a provize z ostatních služeb | 36 | 494 | 524 | 11 | 59 |
| Náklady na poplatky a provize | 37 | -2 749 | -5 308 | -3 345 | -7 605 |
| Poplatky a provize na clearing a vypořádání | 41 | -171 | 2 208 | -2 305 | -2 346 |
| Poplatky a provize na ostatní služby | 43 | -2 578 | -7 516 | -1 040 | -5 259 |
| Realizované Z/Z z finan.aktiv a závazků nevykáz. v RH do Z/Z | 44 | 0 | 0 | 0 | -9 861 |
| Zisk (ztráta) z úvěrů a jiných pohledávek | 46 | 0 | 0 | 0 | -9 861 |
| Zisk (ztráta) z finančních aktiv a závazků k obchodování | 50 | 0 | -5 492 | 1 448 | -4 530 |
| Zisk (ztráta) z měnových nástrojů (včetně měn. derivátů) | 53 | 0 | -5 492 | 1 448 | -4 530 |
| Kurzové rozdíly | 59 | 4 096 | 10 591 | -100 | 7 512 |
| Zisk (ztráta) z odúčtování aktiv j. než držných k prodeji | 60 | -1 367 | -1 820 | 157 | 172 |
| Ostatní provozní výnosy | 61 | 570 | 769 | 878 | 1 558 |
| Ostatní provozní náklady | 62 | -4 579 | -5 696 | -1 869 | -4 288 |
| Správní náklady | 63 | -171 129 | -389 850 | -137 317 | -300 079 |
| Náklady na zaměstnance | 64 | -100 375 | -174 926 | -63 017 | -145 505 |
| Mzdy a platy | 65 | -68 335 | -125 406 | -47 664 | -109 498 |
| Sociální a zdravotní pojištění | 66 | -20 587 | -37 357 | -14 546 | -34 287 |
| Penzijní a podobné výdaje | 67 | -72 | -96 | -24 | -48 |
| Náklady na dočasné zaměstnance | 68 | -10 699 | -10 917 | -233 | -492 |
| Ostatní náklady na zaměstnance | 70 | -682 | -1 150 | -550 | -1 179 |
| Ostatní správní náklady | 71 | -70 754 | -214 924 | -74 300 | -154 574 |
| Náklady na reklamu | 72 | -8 433 | -72 442 | -11 513 | -20 867 |
| Náklady na poradenství | 73 | -1 269 | -13 571 | -1 775 | -4 852 |
| Náklady na informační technologie | 74 | -5 930 | -34 093 | -29 629 | -60 899 |
| Náklady na outsourcing | 75 | -12 984 | -19 942 | -8 950 | -17 827 |
| Nájemné | 76 | -15 530 | -26 841 | -11 451 | -21 995 |
| Jiné správní náklady | 77 | -26 608 | -48 035 | -10 983 | -28 132 |
| Odpisy | 78 | -3 885 | -8 763 | -2 334 | -4 714 |
| Odpisy pozemků, budov a zařízení | 79 | -3 207 | -7 549 | -1 502 | -2 987 |
| Odpisy nehmotného majetku | 81 | -678 | -1 214 | -832 | -1 728 |
| Tvorba rezerv | 82 | 0 | 0 | 0 | 0 |
| Ztráty ze znehodnocení | 83 | -170 369 | -110 960 | 6 521 | 54 663 |
| Ztráty ze znehodnocení finan.aktiv nevykázaných v RH do Z/Z | 84 | -171 619 | -111 714 | 6 521 | 54 663 |
| Ztráty ze znehodnocení úvěrů a jiných pohledávek | 87 | -171 619 | -111 714 | 6 521 | 54 663 |
| Ztráty ze znehodnocení nefinančních aktiv | 89 | 1 250 | 753 | 0 | 0 |
| Ztráty ze znehodnocení pozemků, budov a zařízení | 90 | 1 250 | 1 250 | 0 | 0 |
| Ztráty ze znehodnocení nehmotného majetku | 93 | 0 | -496 | 0 | 0 |
| Podíl na Z/Z přídr. a ovládaných osob a společných podniků | 97 | 0 | 2 612 | 0 | 0 |
| Zisk nebo ztráta z neoběžných aktiv a vyřazovaných skupin | 98 | 0 | 0 | 0 | 0 |
| Zisk nebo ztráta z pokračujících činností před zdaněním | 99 | -312 415 | -453 777 | -117 171 | -228 869 |
| Náklady na daň z příjmů | 100 | 0 | 103 355 | 0 | 38 178 |
| Zisk nebo ztráta z pokračujících činností po zdanění | 101 | -312 415 | -350 422 | -117 171 | -190 691 |
| Zisk nebo ztráta po zdanění | 103 | -312 415 | -350 422 | -117 171 | -190 691 |

4.3. Informace o pohledávkách z finančních činností bez selhání a se selháním

| (v tis. Kč) | Hodnota před znehodnocením | Účetní hodnota (netto) | Opravné položky k jednotlivým pohledávkám | Opravné položky k portfoliu pohledávek |
|--|----------------------------|------------------------|---|--|
| 30.6.2012 | | | | |
| Pohledávky z finančních činností celkem | 4 328 835 | 4 252 967 | 70 405 | 4 200 |
| Pohledávky za úvěrovými institucemi | 1 160 030 | 1 160 030 | 0 | 0 |
| Pohledávky bez selhání | 1 160 030 | 1 160 030 | 0 | 0 |
| Standardní pohledávky | 1 160 030 | 1 160 030 | | |
| Pohledávky se selháním | 0 | 0 | 0 | 0 |
| Pohledávky za jinými osobami než úvěr.institucemi | 3 168 805 | 3 092 937 | 70 405 | 4 200 |
| Pohledávky bez selhání | 2 635 666 | 2 623 874 | 6 329 | 4 200 |
| Standardní pohledávky | 2 452 690 | 2 447 228 | | 4 200 |
| Sledované pohledávky | 182 975 | 176 646 | 6 329 | |
| Pohledávky se selháním | 533 139 | 469 063 | 64 076 | 0 |
| Nestandardní pohledávky | 304 097 | 301 982 | 2 116 | |
| Pochybné pohledávky | 161 710 | 125 274 | 36 436 | |
| Ztrátové pohledávky | 67 332 | 41 807 | 25 525 | |
| 31.3.2012 | | | | |
| Pohledávky z finančních činností celkem | 4 268 674 | 4 125 778 | 140 571 | 2 324 |
| Pohledávky za úvěrovými institucemi | 1 435 430 | 1 435 430 | 0 | 0 |
| Pohledávky bez selhání | 1 435 430 | 1 435 430 | 0 | 0 |
| Standardní pohledávky | 1 435 430 | 1 435 430 | | |
| Pohledávky se selháním | 0 | 0 | 0 | 0 |
| Pohledávky za jinými osobami než úvěr.institucemi | 2 833 244 | 2 690 348 | 140 571 | 2 324 |
| Pohledávky bez selhání | 2 245 898 | 2 236 570 | 7 004 | 2 324 |
| Standardní pohledávky | 2 089 972 | 2 087 648 | | 2 324 |
| Sledované pohledávky | 155 925 | 148 922 | 7 004 | |
| Pohledávky se selháním | 587 347 | 453 779 | 133 568 | 0 |
| Nestandardní pohledávky | 332 835 | 313 657 | 19 178 | |
| Pochybné pohledávky | 168 320 | 129 709 | 38 611 | |
| Ztrátové pohledávky | 86 191 | 10 413 | 75 778 | |
| 31.12.2011 | | | | |
| Pohledávky z finančních činností celkem | 3 352 880 | 3 203 368 | 146 868 | 2 644 |
| Pohledávky za úvěrovými institucemi | 356 747 | 356 747 | 0 | 0 |
| Pohledávky bez selhání | 356 747 | 356 747 | 0 | 0 |
| Standardní pohledávky | 356 747 | 356 747 | | |
| Pohledávky se selháním | 0 | 0 | 0 | 0 |
| Pohledávky za jinými osobami než úvěr.institucemi | 2 996 133 | 2 846 621 | 146 868 | 2 644 |
| Pohledávky bez selhání | 2 401 285 | 2 393 936 | 4 706 | 2 644 |
| Standardní pohledávky | 2 257 737 | 2 255 093 | | 2 644 |
| Sledované pohledávky | 143 548 | 138 842 | 4 706 | |
| Pohledávky se selháním | 594 847 | 452 685 | 142 162 | 0 |
| Nestandardní pohledávky | 332 850 | 304 795 | 28 055 | |
| Pochybné pohledávky | 181 789 | 144 949 | 36 840 | |
| Ztrátové pohledávky | 80 208 | 2 941 | 77 267 | |
| 30.9.2011 | | | | |
| Pohledávky z finančních činností celkem | 4 551 977 | 4 342 552 | 201 902 | 7 523 |
| Pohledávky za úvěrovými institucemi | 2 011 886 | 2 011 886 | 0 | 0 |
| Pohledávky bez selhání | 2 011 886 | 2 011 886 | 0 | 0 |
| Standardní pohledávky | 2 011 886 | 2 011 886 | | |
| Pohledávky se selháním | 0 | 0 | 0 | 0 |
| Pohledávky za jinými osobami než úvěr.institucemi | 2 540 091 | 2 330 666 | 201 902 | 7 523 |
| Pohledávky bez selhání | 1 994 106 | 1 982 443 | 4 140 | 7 523 |
| Standardní pohledávky | 1 774 310 | 1 766 787 | | 7 523 |
| Sledované pohledávky | 219 797 | 215 656 | 4 140 | |
| Pohledávky se selháním | 545 985 | 348 223 | 197 761 | 0 |
| Nestandardní pohledávky | 280 861 | 233 130 | 47 731 | |
| Pochybné pohledávky | 222 626 | 114 524 | 108 101 | |
| Ztrátové pohledávky | 42 498 | 569 | 41 929 | |

4.4. Informace o pohledávkách z finančních činností bez znehodnocení a se znehodnocením

| (tis. Kč) | 30.9.2011 | 31.12.2011 | 31.3.2012 | 30.6.2012 |
|---|------------------|------------------|------------------|------------------|
| POHLEDÁVKY BEZ ZNEHODNOCENÍ (netto) | 3 947 908 | 4 921 330 | 5 008 034 | 4 472 542 |
| Pohledávky oceňované naběhlou hodnotou | 3 947 908 | 4 921 330 | 5 008 034 | 4 472 542 |
| Pohledávky oceňované reálnou hodnotou | 0 | 0 | 0 | 0 |
| POHLEDÁVKY SE ZNEHODNOCENÍM (před znehodnocením) | 636 908 | 640 390 | 644 169 | 987 591 |
| Pohledávky oceňované naběhlou hodnotou | 636 908 | 640 390 | 644 169 | 987 591 |
| Pohledávky oceňované reálnou hodnotou | 0 | 0 | 0 | 0 |
| Opravné položky u pohledávek oceňovaných naběhlou hodnotou | 209 424 | 149 512 | 142 896 | 75 868 |
| Kumulovaná ztráta u pohledávek oceňovaných reálnou hodnotou | 0 | 0 | 0 | 0 |
| POHLEDÁVKY SE ZNEHODNOCENÍM (netto) | 427 484 | 490 878 | 501 273 | 911 723 |
| Pohledávky oceňované naběhlou hodnotou | 427 484 | 490 878 | 501 273 | 911 723 |
| Pohledávky oceňované reálnou hodnotou | 0 | 0 | 0 | 0 |

4.5. Souhrnná výše restrukturalizovaných pohledávek z finančních činností

Banka v uvedeném období nepřistoupila k restrukturalizaci pohledávek z finančních činností.

4.6. Reálné a jmenovité hodnoty derivátů

| (tis. Kč) | 30.9.2011 | | 31.12.2011 | | 31.3.2012 | | 30.6.2012 | |
|---|----------------|-------------------|----------------|-------------------|----------------|-------------------|----------------|-------------------|
| | Reálná hodnota | Jmenovitá hodnota | Reálná hodnota | Jmenovitá hodnota | Reálná hodnota | Jmenovitá hodnota | Reálná hodnota | Jmenovitá hodnota |
| Křížové měnové swapy k obchodování - pohledávky | 0 | 0 | 67 | 179 986 | 12 | 151 425 | 305 | 173 028 |
| Křížové měnové swapy k obchodování - závazky | 0 | 0 | 735 | 180 664 | 710 | 152 084 | 812 | 173 515 |

4.7. Poměrové ukazatele

| (tis. Kč) | | 30.9.2011 | 31.12.2011 | 31.3.2012 | 30.6.2012 |
|--|----------|-----------|------------|-----------|-----------|
| Kapitálová přiměřenost | 4 | 38,58% | 43,77% | 38,22% | 41,53% |
| Rentabilita průměrných aktiv (ROAA) | 5 | -9,26% | -7,37% | -7,26% | -5,66% |
| Rentabilita průměrného kapitálu tier 1 (ROAE) | | -40,70% | -31,22% | -33,45% | -27,71% |
| Aktiva na jednoho zaměstnance | 4 | 25 013 | 24 699 | 24 121 | 24 004 |
| Správní náklady na jednoho zaměstnance | 5 | 1 158 | 1 585 | 1 914 | 2 041 |
| Zisk nebo ztráta po zdanění na jednoho zaměstnance | | -2 114 | -1 424 | -1 633 | -1 297 |

5. Údaje o plnění pravidel obezřetného podnikání

5.1. Údaje o kapitálu

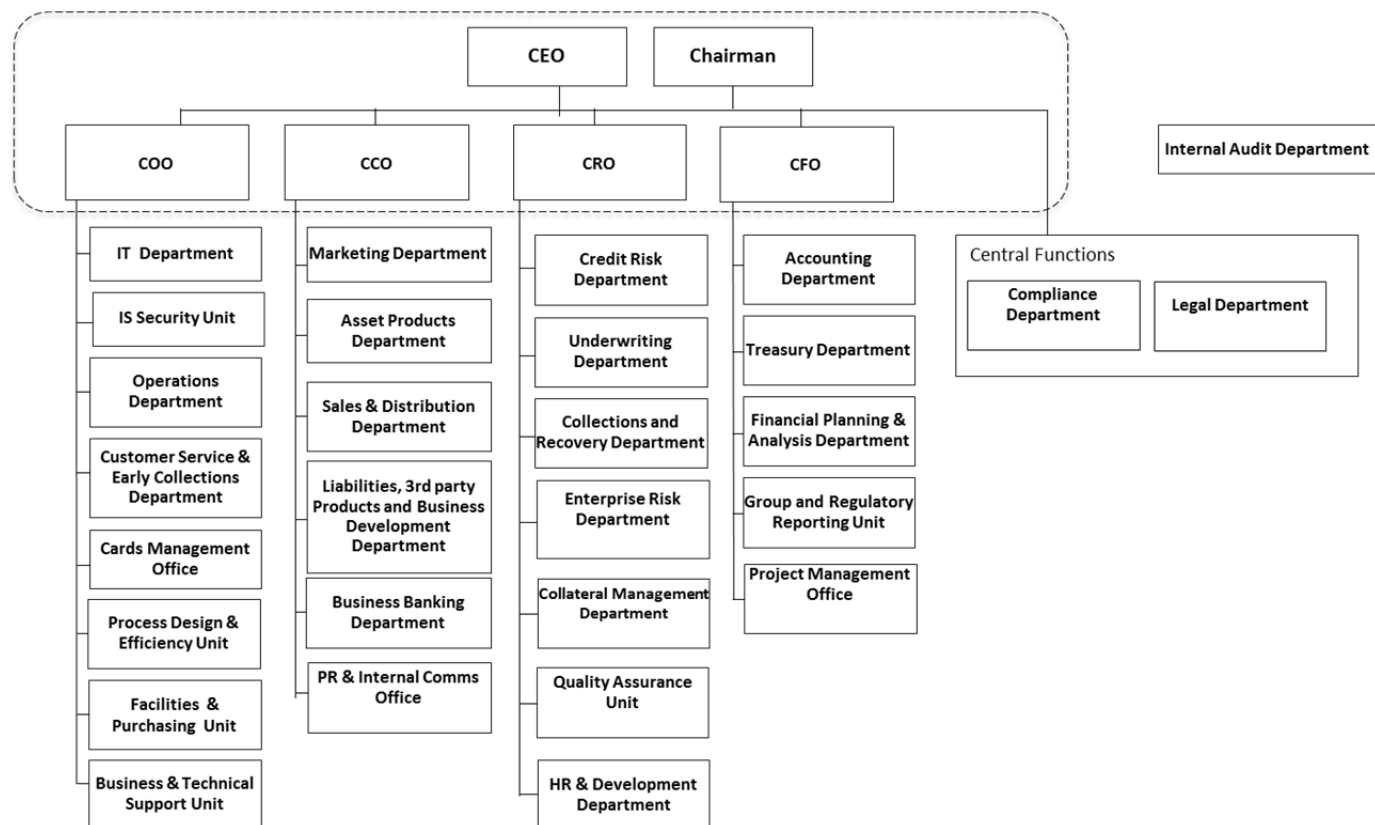
| (tis. Kč) | 30.9.2011 | 31.12.2011 | 31.3.2012 | 30.6.2012 |
|---|------------------|------------------|------------------|------------------|
| Kapitál | 1 287 972 | 1 456 511 | 1 336 821 | 1 531 377 |
| Původní kapitál (Tier1) | 1 287 972 | 1 456 511 | 1 336 821 | 1 531 377 |
| Splacený základní kapitál zapsaný v obchodním rejstříku | 1 765 000 | 1 976 400 | 1 976 400 | 2 260 000 |
| Emisní ážio | 0 | 16 | 16 | 16 |
| Rezervní fondy a nerozdělený zisk | -161 419 | -161 419 | -511 840 | -511 840 |
| Povinné rezervní fondy | 25 805 | 25 805 | 25 805 | 25 805 |
| Nerozdělený zisk z předchozích období | 40 566 | 40 566 | 40 566 | 40 566 |
| Neuhrazená ztráta z předchozích období | -227 789 | -227 789 | -578 211 | -578 211 |
| Ztráta za běžné účetní období | -312 415 | -350 422 | -117 171 | -190 691 |
| Odčitatelné položky z původního kapitálu | -3 195 | -8 065 | -10 584 | -26 108 |
| Nehmotný majetek jiný než goodwill | -3 195 | -8 065 | -10 584 | -26 108 |
| Dodatkový kapitál (Tier 2) | 0 | 0 | 0 | 0 |
| Odčitatelné položky od původ. a dodat.kapitálu (Tier1+Tier2) | 0 | 0 | 0 | 0 |
| Kapitál na krytí tržního rizika (Tier 3) | 0 | 0 | 0 | 0 |

5.2. Údaje o kapitálových požadavcích

| (tis. Kč) | 30.9.2011 | 31.12.2011 | 31.3.2012 | 30.6.2012 |
|---|----------------|----------------|----------------|----------------|
| Kapitálové požadavky celkem | 267 104 | 266 192 | 279 840 | 295 026 |
| Kap. pož. k úvěrovému riziku celkem | 257 128 | 256 216 | 269 864 | 285 213 |
| Kap. pož. k úvěr. riziku při STA celkem | 257 128 | 256 216 | 269 864 | 285 213 |
| Kap. pož. při STA k expoz. vůči institucím | 662 | 667 | 669 | 685 |
| Kap. pož. při STA k podnikovým expoz. | 113 328 | 136 023 | 119 659 | 126 266 |
| Kap. pož. při STA k retailovým expoz. | 43 647 | 9 739 | 9 562 | 9 006 |
| Kap. pož. při STA k expoz. zajištěným nemovitostmi | 0 | 18 092 | 19 316 | 27 910 |
| Kap. pož. při STA k expoz. po splatnosti | 24 891 | 36 215 | 36 298 | 37 525 |
| Kap. pož. při STA ke krátkod.expoz.vůči inst. a podn. expoz. | 33 921 | 5 876 | 23 063 | 18 585 |
| Kap. pož. při STA k ostatním expoz. | 40 678 | 49 605 | 61 296 | 65 235 |
| Kap. pož. k trž. riziku při stand. přístupu (STA) celkem | 0 | 0 | 0 | 0 |
| Kap. pož. při STA k měnovému riziku | 0 | 0 | 0 | 0 |
| Kap. pož. k operačnímu riziku celkem | 9 976 | 9 976 | 9 976 | 9 813 |
| Kap. pož. k oper. riziku při BIA | 9 976 | 9 976 | 9 976 | 9 813 |

Příloha č. I

Organizační schéma k 30.6.2012



Příloha č. II

Informace o členech dozorčí rady banky

Peter Bramwell Cartwright (předseda dozorčí rady)

Peter Cartwright působil celou svou kariéru v sektoru finančních služeb a je jedním ze zakládajících společníků společnosti AnaCap Financial Partners LLP. Před tím pracoval jako provozní ředitel společnosti poskytující specializované pojistné služby, která byla vlastněna britskou private equity společností. V letech 1999 až 2003 zastával pozice obchodního a marketingového ředitele v GMAC UK a provozního ředitele v On:line Finance. Pracoval také pro GE Capital.

V současné době působí Peter Cartwright jako nevykonávaný člen představenstva ve dvou bankách v rámci Evropské unie, jimiž jsou Aldermore Bank PLC ve Spojeném království Velké Británie a Severního Irsku a Mediterranean Bank PLC na Maltě.

Stephen Pulley (člen dozorčí rady)

Steve Pulley je jedním z ředitelů společnosti AnaCap Financial Partners LLP ("AnaCap") a zaměřuje se na nové akvizice na území Velké Británie, Irsku a České republiky. Pět let strávil poradenstvím pro vedení finančních společností vlastněných fondy AnaCap při jejich restrukturalizaci a nastartování jejich růstu. Působil ve vedení mnoha z těchto společností a v současné době je členem představenstva společnosti Conduit Capital Markets Holdings Ltd.

V minulosti pracoval jako konzultant společnosti Oliver Wyman se zaměřením na finanční sektor. Zde vedl více než patnáct projektů, v nichž poskytoval poradenství v oblasti strategie, provozní činnosti, fúzí a akvizic a řízení rizik mnoha finančním institucím ve Velké Británii, kontinentální Evropě, Spojených státech amerických a Asii.

Steve Pulley je držitelem titulu MA (Master of Arts) z Oxford University v matematických vědách.

Jan Kittrich (člen dozorčí rady volený zaměstnanci)

Jan Kittrich absolvoval právnickou fakultu UK v Praze a postgraduální studium srovnávacího práva na univerzitách v Mannheimu a Adelaide. V roce 2003 až 2005 pracoval jako právník v odboru mezinárodního práva Ministerstva obrany ČR odpovědný za vyjednávání a sjednávání mezinárodních smluv a tvorbu mezinárodněprávních analýz. V letech 2005 až 2010 pracoval jako právník v české centrále Citibank pro oblast retailového bankovníctví.

V říjnu 2010 nastoupil do Banco Popolare Česká republika na pozici vedoucího právního oddělení a oddělení compliance, od ledna 2012 vede samostatné právní oddělení. Od roku 2009 je rovněž externím vyučujícím mezinárodního práva na Fakultě sociálních věd Univerzity Karlovy.

Příloha č. III

Informace o členech představenstva banky

Leoš Pýtr (předseda představenstva)

- 3 roky byl prezidentem a předsedou představenstva Banco Popolare Česká republika, a.s.;
- 4 roky působil jako výkonný ředitel sekce dohledu nad finančním trhem České národní banky;
- 6 let byl předsedou představenstva a generálním ředitelem První městské banky;
- 6 let byl členem představenstva GiroCredit-Sparkassen Bank Prague Ltd.;
- Vystudoval VŠE v Praze a má 28 let praxe v bankovníctví.

Monika Kristková (členka představenstva)

- Od dubna 2010 pracovala na bankovním projektu nové retailové banky se zodpovědností za oblast financí, strategického plánování a řízení výkonnosti (Equa Financial Services s.r.o.);
- 1 rok působila jako manažerka v oddělení fúze a akvizice společnosti ČEZ se zodpovědností za několik akvizičních projektů v regionu střední a východní Evropy;
- 5 let pracovala na manažerských pozicích ve společnosti České Aerolinie;
- 6 let ve společnosti Deloitte. Jako Senior Associate divize Financial Advisory vedla forenzní šetření pro několik významných bank v České republice. Dříve působila ve společnosti Deloitte jako Senior Auditor se specializací na audit bankovního sektoru;
- Vystudovala obor finance na VŠE v Praze.

Radek Pluhař (člen představenstva)

- 5 let pracoval na pozici ředitele divize řízení rizik komerčních klientů v GE Money Bank;
- 7 let působil v oddělení správy aktiv České spořitelny na pozici portfolio a investiční manažer;
- Získal titul Ph.D v oboru financí na VŠE v Praze.

Ondřej Moravec (člen představenstva)

- Equa Financial Services s.r.o. – od března 2010 se podílel na bankovním projektu pro fondy AnaCap, ve kterém byl odpovědný za celou oblast provozu a IT;
- Více než rok působil na pozici provozního ředitele AXA Bank Europe pro Českou republiku a Slovensko;
- 1,5 roku pracoval v Citibank na pozici ředitele oddělení produktů kreditních karet a rozvoje obchodu;
- Téměř 4 roky zastával pozici ředitele divize karty v eBance, kde byl členem manažerského týmu zodpovědného za restrukturalizaci banky a jejího úspěšného prodeje Raiffeisenbank; spolupracoval také na dalších mezinárodních projektech skupiny PPF;
- 5 let strávil na manažersko-konzultantských pozicích ve společnostech Deloitte a Logica, kde se podílel na různých projektech pro přední banky v České republice.

Petr Řehák (člen představenstva)

- **3 roky působil jako** ředitel retailového bankovníctví a člen představenstva v **CITIBANK**;
- **2 roky byl** generálním ředitelem pro Českou republiku a Slovenskou republiku v **mBank**;
- **4 roky působil jako** člen představenstva, výkonný viceprezident a obchodní ředitel **ve společnosti České Aerolinie**;
- **5 let byl** členem představenstva a obchodním ředitelem ve společnosti **eBanka**;
- **3 roky byl** ředitelem pobočky v **Komerční bance**;
- **3 roky byl** ředitelem odboru podnikového bankovníctví a zástupce ředitele pobočky v **ČSOB**.

Příloha č. IV

Informace o členech vrcholného vedení banky

Leoš Pýtr (předseda představenstva)

Leoš Pýtr je absolventem VŠE v Praze a má více než 30 let praxe v bankovníctví – viz Příloha č. III

Monika Kristková (finanční ředitelka)

Monika Kristková se financím bankovního sektoru věnuje od roku 1997 a pro společnosti skupiny Equa pracuje od dubna 2010 - viz Příloha č. III

Radek Pluhař (ředitel řízení rizik)

Radek Pluhař má dlouholeté zkušenosti s řízením rizik finančních institucí – viz Příloha č. III

Ondřej Moravec (provozní ředitel)

Ondřej Moravec se v bankovním sektoru pohybuje již řadu let a pro společnosti skupiny Equa pracuje od března 2010 – viz Příloha č. III

Petr Řehák (obchodní ředitel)

Petr Řehák pracuje v různých funkcích v bankovníctví od roku 1998 - viz Příloha č. III