

Informace o Equa bank a.s. k 30.9.2012

(dle vyhlášky č. 123/2007 Sb., o pravidlech obezřetného podnikání bank, spořitelních a úvěrních družstev a obchodníků s cennými papíry)

Zveřejněno dne 8. listopadu 2012

Obsah:

1. Údaje o bance	2
2. Údaje o struktuře konsolidačního celku.....	4
3. Údaje o činnosti banky	5
4. Údaje o finanční situaci banky.....	6
5. Údaje o plnění pravidel obezřetného podnikání.....	10

Přílohy:

- I. Organizační schéma
- II. Informace o členech dozorčí rady banky
- III. Informace o členech představenstva banky
- IV. Informace o členech vrcholného vedení banky
- V. Grafické znázornění konsolidačního celku

1. Údaje o bance

1.1. Základní informace

Obchodní firma: **Equa bank a.s.**
Adresa sídla: Karolinská 661/4, Praha 8, PSČ 186 00
Identifikační číslo: 471 16 102
Datum zápisu do OR: 6. ledna 1993
Datum zápisu poslední změny: 12. října 2012
Účel poslední změny: změna člena dozorčí rady

Výše zapsaného základního kapitálu: 2 260 000 000 Kč
Výše splaceného základního kapitálu: 100%

Emitované akcie:

2 259 ks kmenových akcií na jméno v zaknihované podobě ve jmenovité hodnotě 1 000 000 Kč
10 ks kmenových akcií na jméno v zaknihované podobě ve jmenovité hodnotě 100 000 Kč

Vlastní akcie, zatímní listy ani jiné cenné papíry, s nimiž je spojeno právo na jejich výměnu za akcie, nebyly nabyty.

Základní kapitál byl od posledního uveřejnění navýšen o 283 600 000 Kč upsáním nových akcií.

Údaje o složení akcionářů banky

Equa Group Limited
Valletta, St. Paul Street 259, VLT 1213
Maltská republika
100% podíl na hlasovacích právech
100% přímý podíl na základním kapitálu banky

1.2. Organizační struktura

Organizační schéma banky platné k 30.9.2012 je uvedeno v příloze č. I.

Počet organizačních jednotek: 14
Přepočtený počet zaměstnanců: 289

1.3. Údaje o členech dozorčí rady, představenstva a vrcholného vedení banky

Detailní informace o členech dozorčí rady, představenstva a vrcholného vedení včetně jejich dosavadních zkušeností a kvalifikačních předpokladů pro výkon funkce jsou uvedeny v přílohách č. II.-IV.

a) Dozorčí rada banky

Jméno	Funkce	Datum vzniku funkce
Peter Bramwell Cartwright	Předseda dozorčí rady	20.6.2011
Christopher John Patrick	Člen dozorčí rady	1.9.2012
JUDr. Jan Kittrich	Člen dozorčí rady volený zaměstnanci	20.9.2011

b) Představenstvo banky

Jméno	Funkce	Datum vzniku funkce
Ing. Leoš Pýtr, CSc.	Předseda představenstva	14.10.2008
Ing. Monika Kristková	Členka představenstva	3.4.2012
Ing. Radek Pluhař, Ph.D.	Člen představenstva	27.6.2011
Ondřej Moravec	Člen představenstva	25.8.2011
Petr Řehák	Člen představenstva	3.4.2012

c) Členové vrcholného vedení

Jméno	Funkce	Datum vzniku funkce
Ing. Leoš Pýtr, CSc.	Generální ředitel	1.6.2012
Ing. Monika Kristková	Finanční ředitelka	1.2.2012
Ing. Radek Pluhař, Ph.D.	Ředitel řízení rizik	20.6.2011
Ondřej Moravec	Provozní ředitel	20.6.2011
Petr Řehák	Obchodní ředitel	1.4.2012

d) Členství v orgánech jiných právnických osob

Jméno	Funkce	Členství v orgánech jiných právnických osob
Peter Bramwell Cartwright	Předseda dozorčí rady	Anacap Financial Partners LLP; Base Commercial Mortgages Holdings Limited; Apex Credit Management Holdings Limited; AC Acquisitions Limited; Aldermore Bank Nominees Limited; Aldermore Bank plc; Aldermore Holdings Limited; Cabot Financial Group Limited; Medifin Holding Limited; Mediterranean Bank plc; Pall Mall Finance Limited; Equa Group Limited; Deek Acquisitions Limited
Christopher John Patrick	Člen dozorčí rady	Anacap Financial Partners LLP; Credoma a.s.
Ondřej Moravec	Provozní ředitel	Equa Financial Services s.r.o.

e) Souhrnná výše úvěrů poskytnutých bankou členům

(v tis. Kč)	31.12.2011	31.3.2012	30.6.2012	30.9.2012
dozorčí rada	313	536	521	500
představenstvo	0	0	0	2 071
vrcholné vedení	0	0	0	2 071

f) Souhrnná výše záruk vydaných bankou členům

Banka nevydala žádné záruky členům dozorčí rady, představenstva ani vrcholného vedení banky.

2. Údaje o struktuře konsolidačního celku

2.1. Informace o ovládajících osobách

Obchodní firma	Equa Group Limited
Právní forma	právní forma cizího státu
Sídlo	Valletta, St. Paul Street 259, VLT 1213, Maltská republika
Podíl na základním kapitálu	100%
Podíl na hlasovacích právech	100%
Jiný způsob ovládní	Ne

	(v tis. Kč)
Souhrnná výše pohledávek banky:	0
Souhrnná výše závazků banky:	58
Souhrnná výše cenných papírů emitovaných ovládající osobou v aktivech banky:	0
Souhrnná výše závazků banky z těchto cenných papírů:	0
Souhrnná výše záruk vydaných bankou za ovládající osobou:	0
Souhrnná výše záruk přijatých bankou od ovládající osoby:	0

2.2. Informace o ovládaných osobách

Obchodní firma	Equa Financial Services s.r.o.
Právní forma	Společnost s ručením omezeným
Sídlo	Praha 8 - Karlín, Karolinská 661/4, PSČ 186 00
Podíl na základním kapitálu	100%
Podíl na hlasovacích právech	100%
Jiný způsob ovládní	Ne

	(v tis. Kč)
Výše obchodního podílu:	363 612
Požizovací cena obchodního podílu:	361 000
Souhrnná výše pohledávek banky:	34 073
Souhrnná výše závazků banky:	29 596
Souhrnná výše cenných papírů emitovaných ovládanou osobou v aktivech banky:	0
Souhrnná výše závazků banky z těchto cenných papírů:	0
Souhrnná výše záruk vydaných bankou za ovládanou osobou:	0
Souhrnná výše záruk přijatých bankou od ovládané osoby:	0

3. Údaje o činnosti banky

3.1. Předmět podnikání zapsaný v obchodním rejstříku

- činnosti uvedené v zákoně o bankách v § 1 odst. 1 písm.
 - a) přijímání vkladů od veřejnosti,
 - b) poskytování úvěrů
- činnosti uvedené v zákoně o bankách v § 1 odst. 3 písm.
 - a) investování do cenných papírů na vlastní účet,
 - b) finanční pronájem (finanční leasing),
 - c) platební styk a zúčtování,
 - d) vydávání a správa platebních prostředků,
 - e) poskytování záruk,
 - f) otvírání akreditivů,
 - g) obstarávání inkasa,
 - h) poskytování investičních služeb zahrnující - doplňkovou investiční službu podle § 8 odst. 3. písm. d) zákona o cenných papírech, poradenská činnost týkající se struktury kapitálu, průmyslové strategie a s tím souvisejících otázek, jakož i poskytování porad a služeb týkajících se fúzí a koupí podniků,
 - i) finanční makléřství,
 - j) výkon funkce depozitáře,
 - k) směnářenskou činnost (nákup devizových prostředků),
 - l) poskytování bankovních informací,
 - m) obchodování na vlastní účet nebo na účet klienta s devizovými hodnotami a se zlatem,
 - n) pronájem bezpečnostních schránek,
 - o) činnosti, které přímo souvisejí s činnostmi uvedenými v bankovní licenci IC Banky, a.s.

3.2. Přehled skutečně vykonávaných činností

- činnosti uvedené v zákoně o bankách v § 1 odst. 1 písm.
 - a) přijímání vkladů od veřejnosti,
 - b) poskytování úvěrů
- činnosti uvedené v zákoně o bankách v § 1 odst. 3 písm.
 - c) platební styk a zúčtování,
 - d) vydávání a správa platebních prostředků,
 - e) poskytování záruk,
 - f) otvírání akreditivů,
 - g) obstarávání inkasa,
 - k) směnářenskou činnost (nákup devizových prostředků),
 - l) poskytování bankovních informací,
 - m) obchodování na vlastní účet nebo na účet klienta s devizovými hodnotami a se zlatem,
 - n) pronájem bezpečnostních schránek,
 - o) činnosti, které přímo souvisejí s činnostmi uvedenými v bankovní licenci Equa bank a.s.

3.3. Přehled činností, jejichž vykonávání nebo poskytování bylo ČNB omezeno nebo vyloučeno

Bance nebylo v průběhu její dosavadní činnosti omezeno, dočasně pozastaveno nebo zastaveno provádění činností, uvedených v povolení působit jako banka.

4. Údaje o finanční situaci banky

4.1. Rozvaha

	(tis. Kč)	31.12.2011	31.3.2012	30.6.2012	30.9.2012
AKTIVA CELKEM	1	6 075 932	6 922 842	7 057 119	7 467 412
Pokladní hotovost a pohledávky vůči centrálním bankám	2	2 244 399	1 422 338	1 167 188	1 229 142
Pokladní hotovost	3	37 848	40 023	41 982	33 586
Pohledávky vůči centrálním bankám	4	2 206 551	1 382 314	1 125 206	1 195 557
Finanční aktiva k obchodování	5	67	12	305	134
Deriváty k obchodování s kladnou reálnou hodnotou	6	67	12	305	134
Pohledávky	29	3 205 657	4 126 993	4 259 059	4 475 852
Pohledávky vůči úvěrovým institucím	30	356 747	1 435 430	1 160 030	619 916
Pohledávky vůči osobám jiným než úvěrovým institucím	31	2 846 621	2 690 348	3 092 937	3 854 898
Ostatní pohledávky sektorově nečleněné	32	2 289	1 215	6 093	1 038
Finanční investice držené do splatnosti	33	0	747 562	944 738	1 003 072
Dluhové cenné papíry držené do splatnosti	34	0	747 562	944 738	1 003 072
Hmotný majetek	46	59 750	58 896	57 804	57 181
Pozemky, budovy a zařízení	47	59 750	58 896	57 804	57 181
Investice do nemovitostí	48	0	0	0	0
Nehmotný majetek	49	8 065	10 584	26 108	64 699
Goodwill	50	0	0	0	0
Ostatní nehmotný majetek	51	8 065	10 584	26 108	64 699
Účasti v přidružených a ovládaných osobách a ve spol.podn.	52	363 612	363 612	363 612	363 612
Daňové pohledávky	53	103 962	103 962	142 140	171 633
Ostatní aktiva	56	90 420	88 884	96 165	102 088

	(tis. Kč)	31.12.2011	31.3.2012	30.6.2012	30.9.2012
ZÁVAZKY A VLASTNÍ KAPITÁL CELKEM	1	6 075 932	6 922 842	7 057 119	7 467 412
ZÁVAZKY CELKEM	2	4 611 356	5 575 437	5 499 635	6 012 724
Finanční závazky k obchodování	4	735	710	812	1 454
Deriváty k obchodování se zápornou reálnou hodnotou	5	735	710	812	1 454
Vklady, úvěry a ostatní finanční závazky v naběhlé hodnotě	20	4 537 295	5 509 579	5 419 785	5 918 623
Vklady a ost.fin.závazky v naběhlé hodnotě vůči úvěr.inst.	21	0	0	0	200 018
Vklady a ost.fin.záv.v naběhlé hodn.vůči j.os.než úvěr.inst.	22	4 482 175	5 471 803	5 387 258	5 688 332
Ostatní finanční závazky v naběhlé hodnotě sektor.nečleněné	23	55 120	37 776	32 527	30 273
Rezervy	34	6 446	6 446	6 446	6 446
Ostatní rezervy	40	6 446	6 446	6 446	6 446
Daňové závazky	41	0	0	0	0
Ostatní závazky	44	66 880	58 701	72 592	86 201
VLASTNÍ KAPITÁL CELKEM	47	1 464 576	1 347 405	1 557 485	1 454 688
Základní kapitál	48	1 976 400	1 976 400	2 260 000	2 260 000
Splacený základní kapitál	49	1 976 400	1 976 400	2 260 000	2 260 000
Emisní ážio	51	16	16	16	16
Rezervní fondy	63	25 805	25 805	25 805	25 805
Nerozdělený zisk (neuhrazená ztráta) z předchozích období	64	-187 223	-537 645	-537 645	-537 645
Zisk (ztráta) za běžné účetní období	66	-350 422	-117 171	-190 691	-293 489

4.2. Výkaz zisků a ztrát

	(tis. Kč)	31.12.2011	31.3.2012	30.6.2012	30.9.2012
Zisk z finanční a provozní činnosti	1	53 185	15 959	21 260	37 683
Úrokové výnosy	2	118 386	42 926	88 979	139 477
Úroky z pohledávek vůči centrálním bankám	3	1 328	3 245	5 797	7 038
Úroky z úvěrů a jiných pohledávek	7	117 058	36 763	75 555	118 860
Úroky z finančních investic držaných do splatnosti	8	0	2 917	7 627	13 579
Úrokové náklady	11	-68 419	-26 566	-58 871	-89 022
Úroky na finanční závazky v naběhlé hodnotě	15	-68 419	-26 566	-58 871	-88 915
Výnosy z poplatků a provizí	24	10 173	2 430	8 195	13 197
Poplatky a provize za správu, úschovu a uložení hodnot	31	28	24	24	25
Poplatky a provize z příslibů a záruk	32	1 959	415	989	460
Poplatky a provize z platebního styku	33	7 662	1 979	7 123	12 602
Poplatky a provize z ostatních služeb	36	524	11	59	111
Náklady na poplatky a provize	37	-5 308	-3 345	-7 605	-15 487
Poplatky a provize na clearing a vypořádání	41	2 208	-2 305	-2 346	44
Poplatky a provize na ostatní služby	43	-7 516	-1 040	-5 259	-15 532
Realizované Z/Z z finan.aktiv a závazků nevykáz. v RH do Z/Z	44	0	0	-9 861	-10 381
Zisk (ztráta) z úvěrů a jiných pohledávek	46	0	0	-9 861	-10 381
Zisk (ztráta) z finančních aktiv a závazků k obchodování	50	-5 492	1 448	-4 530	303
Zisk (ztráta) z měnových nástrojů (včetně měn. derivátů)	53	-5 492	1 448	-4 530	303
Kurzové rozdíly	59	10 591	-100	7 512	4 102
Zisk (ztráta) z odúčtování aktiv j. než držaných k prodeji	60	-1 820	157	172	204
Ostatní provozní výnosy	61	769	878	1 558	2 061
Ostatní provozní náklady	62	-5 696	-1 869	-4 288	-6 771
Správní náklady	63	-389 850	-137 317	-300 079	-442 303
Náklady na zaměstnance	64	-174 926	-63 017	-145 505	-223 644
Mzdy a platy	65	-125 406	-47 664	-109 498	-171 830
Sociální a zdravotní pojištění	66	-37 357	-14 546	-34 287	-49 338
Penzijní a podobné výdaje	67	-96	-24	-48	-72
Náklady na dočasné zaměstnance	68	-10 917	-233	-492	-786
Ostatní náklady na zaměstnance	70	-1 150	-550	-1 179	-1 619
Ostatní správní náklady	71	-214 924	-74 300	-154 574	-218 659
Náklady na reklamu	72	-72 442	-11 513	-20 867	-31 142
Náklady na poradenství	73	-13 571	-1 775	-4 852	-7 392
Náklady na informační technologie	74	-34 093	-29 629	-60 899	-94 109
Náklady na outsourcing	75	-19 942	-8 950	-17 827	-17 348
Nájemné	76	-26 841	-11 451	-21 995	-30 526
Jiné správní náklady	77	-48 035	-10 983	-28 132	-38 140
Odpisy	78	-8 763	-2 334	-4 714	-8 973
Odpisy pozemků, budov a zařízení	79	-7 549	-1 502	-2 987	-4 408
Odpisy nehmotného majetku	81	-1 214	-832	-1 728	-4 565
Tvorba rezerv	82	0	0	0	0
Ztráty ze znehodnocení	83	-110 960	6 521	54 663	52 434
Ztráty ze znehodnocení finan.aktiv nevykázaných v RH do Z/Z	84	-111 714	6 521	54 663	52 434
Ztráty ze znehodnocení úvěrů a jiných pohledávek	87	-111 714	6 521	54 663	52 434
Ztráty ze znehodnocení nefinančních aktiv	89	753	0	0	0
Ztráty ze znehodnocení pozemků, budov a zařízení	90	1 250	0	0	0
Ztráty ze znehodnocení nehmotného majetku	93	-496	0	0	0
Podíl na Z/Z přídr. a ovládaných osob a společných podniků	97	2 612	0	0	0
Zisk nebo ztráta z neoběžných aktiv a vyřazovaných skupin	98	0	0	0	0
Zisk nebo ztráta z pokračujících činností před zdaněním	99	-453 777	-117 171	-228 869	-361 159
Náklady na daň z příjmů	100	103 355	0	38 178	67 670
Zisk nebo ztráta z pokračujících činností po zdanění	101	-350 422	-117 171	-190 691	-293 489
Zisk nebo ztráta po zdanění	103	-350 422	-117 171	-190 691	-293 489

4.3. Informace o pohledávkách z finančních činností bez selhání a se selháním

(v tis. Kč)	Hodnota před znehodnocením	Účetní hodnota (netto)	Opravné položky k jednotlivým pohledávkám	Opravné položky k portfoliu pohledávek
30.9.2012				
Pohledávky z finančních činností celkem	4 552 565	4 474 816	69 462	7 082
Pohledávky za úvěrovými institucemi	619 916	619 916	0	0
Pohledávky bez selhání	619 916	619 916	0	0
Standardní pohledávky	619 916	619 916	0	0
Pohledávky se selháním	0	0	0	0
Pohledávky za jinými osobami než úvěr.institucemi	3 932 648	3 854 899	69 462	7 082
Pohledávky bez selhání	3 414 807	3 400 971	5 549	7 082
Standardní pohledávky	3 269 510	3 261 224	0	7 082
Sledované pohledávky	145 296	139 747	5 549	0
Pohledávky se selháním	517 841	453 929	63 913	0
Nestandardní pohledávky	282 379	279 405	2 974	0
Pochybné pohledávky	158 901	124 668	34 233	0
Ztrátové pohledávky	76 561	49 856	26 706	0
30.6.2012				
Pohledávky z finančních činností celkem	4 328 835	4 252 967	70 405	4 200
Pohledávky za úvěrovými institucemi	1 160 030	1 160 030	0	0
Pohledávky bez selhání	1 160 030	1 160 030	0	0
Standardní pohledávky	1 160 030	1 160 030	0	0
Pohledávky se selháním	0	0	0	0
Pohledávky za jinými osobami než úvěr.institucemi	3 168 805	3 092 937	70 405	4 200
Pohledávky bez selhání	2 635 666	2 623 874	6 329	4 200
Standardní pohledávky	2 452 690	2 447 228	0	4 200
Sledované pohledávky	182 975	176 646	6 329	0
Pohledávky se selháním	533 139	469 063	64 076	0
Nestandardní pohledávky	304 097	301 982	2 116	0
Pochybné pohledávky	161 710	125 274	36 436	0
Ztrátové pohledávky	67 332	41 807	25 525	0
31.3.2012				
Pohledávky z finančních činností celkem	4 268 674	4 125 778	140 571	2 324
Pohledávky za úvěrovými institucemi	1 435 430	1 435 430	0	0
Pohledávky bez selhání	1 435 430	1 435 430	0	0
Standardní pohledávky	1 435 430	1 435 430	0	0
Pohledávky se selháním	0	0	0	0
Pohledávky za jinými osobami než úvěr.institucemi	2 833 244	2 690 348	140 571	2 324
Pohledávky bez selhání	2 245 898	2 236 570	7 004	2 324
Standardní pohledávky	2 089 972	2 087 648	0	2 324
Sledované pohledávky	155 925	148 922	7 004	0
Pohledávky se selháním	587 347	453 779	133 568	0
Nestandardní pohledávky	332 835	313 657	19 178	0
Pochybné pohledávky	168 320	129 709	38 611	0
Ztrátové pohledávky	86 191	10 413	75 778	0
31.12.2011				
Pohledávky z finančních činností celkem	3 352 880	3 203 368	146 868	2 644
Pohledávky za úvěrovými institucemi	356 747	356 747	0	0
Pohledávky bez selhání	356 747	356 747	0	0
Standardní pohledávky	356 747	356 747	0	0
Pohledávky se selháním	0	0	0	0
Pohledávky za jinými osobami než úvěr.institucemi	2 996 133	2 846 621	146 868	2 644
Pohledávky bez selhání	2 401 285	2 393 936	4 706	2 644
Standardní pohledávky	2 257 737	2 255 093	0	2 644
Sledované pohledávky	143 548	138 842	4 706	0
Pohledávky se selháním	594 847	452 685	142 162	0
Nestandardní pohledávky	332 850	304 795	28 055	0
Pochybné pohledávky	181 789	144 949	36 840	0
Ztrátové pohledávky	80 208	2 941	77 267	0

4.4. Informace o pohledávkách z finančních činností bez znehodnocení a se znehodnocením

(tis. Kč)	31.12.2011	31.3.2012	30.6.2012	30.9.2012
POHLEDÁVKY BEZ ZNEHODNOCENÍ (netto)	4 921 330	5 008 034	4 472 542	4 427 483
Pohledávky oceňované naběhlou hodnotou	4 921 330	5 008 034	4 472 542	4 427 483
Pohledávky oceňované reálnou hodnotou	0	0	0	0
POHLEDÁVKY SE ZNEHODNOCENÍM (před znehodnocením)	640 390	644 169	987 591	1 321 675
Pohledávky oceňované naběhlou hodnotou	640 390	644 169	987 591	1 321 675
Pohledávky oceňované reálnou hodnotou	0	0	0	0
Opravné položky u pohledávek oceňovaných naběhlou hodnotou	149 512	142 896	75 868	77 749
Kumulovaná ztráta u pohledávek oceňovaných reálnou hodnotou	0	0	0	0
POHLEDÁVKY SE ZNEHODNOCENÍM (netto)	490 878	501 273	911 723	1 243 926
Pohledávky oceňované naběhlou hodnotou	490 878	501 273	911 723	1 243 926
Pohledávky oceňované reálnou hodnotou	0	0	0	0

4.5. Souhrnná výše restrukturalizovaných pohledávek z finančních činností

Banka v uvedeném období nepřistoupila k restrukturalizaci pohledávek z finančních činností.

4.6. Reálné a jmenovité hodnoty derivátů

(tis. Kč)	31.12.2011		31.3.2012		30.6.2012		30.9.2012	
	Reálná hodnota	Jmenovitá hodnota	Reálná hodnota	Jmenovitá hodnota	Reálná hodnota	Jmenovitá hodnota	Reálná hodnota	Jmenovitá hodnota
Křížové měnové sw apy k obchodování - pohledávky	67	179 986	12	151 425	305	173 028	134	147 900
Křížové měnové sw apy k obchodování - závazky	735	180 664	710	152 084	812	173 515	1 454	149 190

4.7. Poměrové ukazatele

(tis. Kč)	31.12.2011	31.3.2012	30.6.2012	30.9.2012
Kapitálová přiměřenost	43,77%	38,22%	41,53%	39,14%
Rentabilita průměrných aktiv (ROAA)	-7,37%	-7,26%	-5,66%	-5,67%
Rentabilita průměrného kapitálu tier 1 (ROAE)	-31,22%	-33,45%	-27,71%	-28,05%
Aktiva na jednoho zaměstnance	24 699	24 121	24 004	22 492
Správní náklady na jednoho zaměstnance	1 585	1 914	2 041	1 776
Zisk nebo ztráta po zdanění na jednoho zaměstnance	-1 424	-1 633	-1 297	-1 179

5. Údaje o plnění pravidel obezřetného podnikání

5.1. Údaje o kapitálu

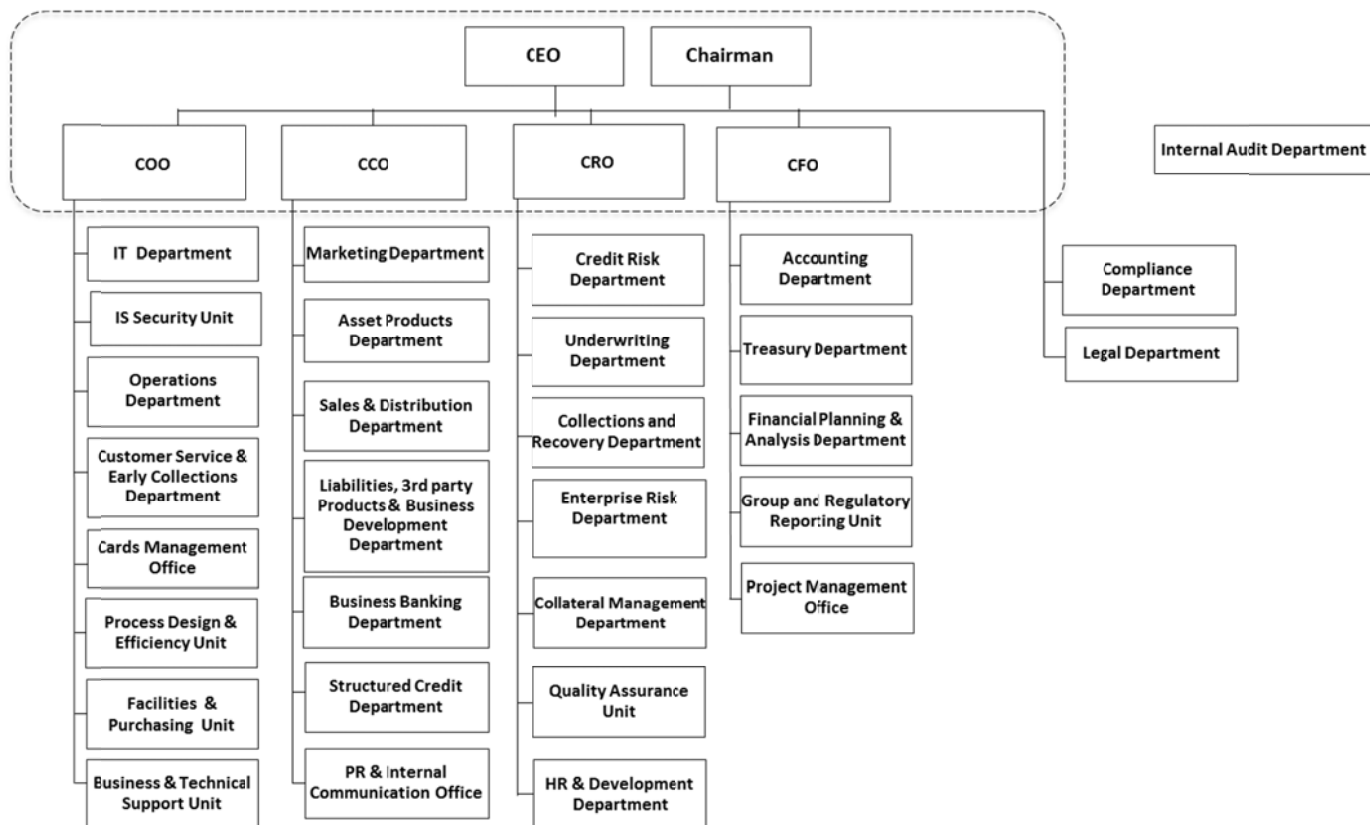
(tis. Kč)	31.12.2011	31.3.2012	30.6.2012	30.9.2012
Kapitál	1 456 511	1 336 821	1 531 377	1 389 989
Původní kapitál (Tier1)	1 456 511	1 336 821	1 531 377	1 389 989
Splacený základní kapitál zapsaný v obchodním rejstříku	1 976 400	1 976 400	2 260 000	2 260 000
Emisní ážio	16	16	16	16
Rezervní fondy a nerozdělený zisk	-161 419	-511 840	-511 840	-511 840
Povinné rezervní fondy	25 805	25 805	25 805	25 805
Nerozdělený zisk z předchozích období	40 566	40 566	40 566	40 566
Neuhrazená ztráta z předchozích období	-227 789	-578 211	-578 211	-578 211
Ztráta za běžné účetní období	-350 422	-117 171	-190 691	-293 489
Odčitatelné položky z původního kapitálu	-8 065	-10 584	-26 108	-64 699
Nehmotný majetek jiný než goodwill	-8 065	-10 584	-26 108	-64 699
Dodatkový kapitál (Tier 2)	0	0	0	0
Odčitatelné položky od původ. a dodat.kapitálu (Tier1+Tier2)	0	0	0	0
Kapitál na krytí tržního rizika (Tier 3)	0	0	0	0

5.2. Údaje o kapitálových požadavcích

(tis. Kč)	31.12.2011	31.3.2012	30.6.2012	30.9.2012
Kapitálové požadavky celkem	266 192	279 840	295 026	284 121
Kap. pož. k úvěrovému riziku celkem	256 216	269 864	285 213	274 308
Kap. pož. k úvěr. riziku při STA celkem	256 216	269 864	285 213	274 308
Kap. pož. při STA k expoz. vůči institucím	667	669	685	686
Kap. pož. při STA k podnikovým expoz.	136 023	119 659	126 266	96 686
Kap. pož. při STA k retailovým expoz.	9 739	9 562	9 006	21 004
Kap. pož. při STA k expoz. zajištěným nemovitostmi	18 092	19 316	27 910	54 323
Kap. pož. při STA k expoz. po splatnosti	36 215	36 298	37 525	36 028
Kap. pož. při STA ke krátkod.expoz.vůči inst. a podn. expoz.	5 876	23 063	18 585	9 936
Kap. pož. při STA k ostatním expoz.	49 605	61 296	65 235	55 643
Kap. pož. k trž. riziku při stand. přístupu (STA) celkem	0	0	0	0
Kap. pož. při STA k měnovému riziku	0	0	0	0
Kap. pož. k operačnímu riziku celkem	9 976	9 976	9 813	9 813
Kap. pož. k oper. riziku při BIA	9 976	9 976	9 813	9 813

Příloha č. I

Organizační schéma k 30.9.2012



Příloha č. II

Informace o členech dozorčí rady banky

Peter Bramwell Cartwright (předseda dozorčí rady)

Peter Cartwright působil celou svou kariéru v sektoru finančních služeb a je jedním ze zakládajících společníků společnosti AnaCap Financial Partners LLP. Předtím pracoval jako provozní ředitel společnosti poskytující specializované pojistné služby, která byla vlastněna britskou private equity společností. V letech 1999 až 2003 zastával pozice obchodního a marketingového ředitele v GMAC UK a provozního ředitele v On:line Finance. Pracoval také pro GE Capital.

V současné době působí Peter Cartwright jako nevýkonný člen představenstva ve dvou bankách v rámci Evropské unie, jimiž jsou Aldermore Bank PLC ve Spojeném království Velké Británie a Severního Irsku a Mediterranean Bank PLC na Maltě.

Christopher John Patrick (člen dozorčí rady)

Chris Patrick vede ve společnosti AnaCap Financial Partners LLP oddělení Risk & Liability Management a má více jak 20-ti leté zkušenosti v oblasti Evropského strukturovaného financování a kapitálových trhů. Předtím zastával pozici generálního ředitele v Lehman Brothers, kde vedl oddělení "Principal Finance - European Structured Products". Zastával seniorské pozice v Credit Suisse a Nomura International. Svou kariéru Chris Patrick zahájil ve společnosti Commercial Real Estate v Goldman Sachs.

Chris Patrick získal titul B.A. v ekonomii na Yale University.

Jan Kittrich (člen dozorčí rady volený zaměstnanci)

Jan Kittrich absolvoval právnickou fakultu UK v Praze a postgraduální studium srovnávacího práva na univerzitách v Mannheimu a Adelaide. V roce 2003 až 2005 pracoval jako právník v odboru mezinárodního práva Ministerstva obrany ČR odpovědný za vyjednávání a sjednávání mezinárodních smluv a tvorbu mezinárodněprávních analýz. V letech 2005 až 2010 pracoval jako právník v české centrále Citibank pro oblast retailového bankovníctví.

V říjnu 2010 nastoupil do Banco Popolare Česká republika na pozici vedoucího právního oddělení a oddělení compliance, od ledna 2012 vede samostatné právní oddělení. Od roku 2009 je rovněž externím vyučujícím mezinárodního práva na Fakultě sociálních věd Univerzity Karlovy.

Příloha č. III

Informace o členech představenstva banky

Leoš Pýtr (předseda představenstva)

- 3 roky byl prezidentem a předsedou představenstva Banco Popolare Česká republika, a.s.;
- 4 roky působil jako výkonný ředitel sekce dohledu nad finančním trhem České národní banky;
- 6 let byl předsedou představenstva a generálním ředitelem První městské banky;
- 6 let byl členem představenstva GiroCredit-Sparkassen Bank Prague Ltd.;
- Vystudoval VŠE v Praze a má 28 let praxe v bankovníctví.

Monika Kristková (členka představenstva)

- Od dubna 2010 pracovala na bankovním projektu nové retailové banky se zodpovědností za oblast financí, strategického plánování a řízení výkonnosti (Equa Financial Services s.r.o.);
- 1 rok působila jako manažerka v oddělení fúze a akvizice společnosti ČEZ se zodpovědností za několik akvizičních projektů v regionu střední a východní Evropy;
- 5 let pracovala na manažerských pozicích ve společnosti České Aerolinie;
- 6 let ve společnosti Deloitte. Jako Senior Associate divize Financial Advisory vedla forenzní šetření pro několik významných bank v České republice. Dříve působila ve společnosti Deloitte jako Senior Auditor se specializací na audity bankovního sektoru;
- Vystudovala obor finance na VŠE v Praze.

Radek Pluhař (člen představenstva)

- 5 let pracoval na pozici ředitele divize řízení rizik komerčních klientů v GE Money Bank;
- 7 let působil v oddělení správy aktiv České spořitelny na pozici portfolio a investiční manažer;
- Získal titul Ph.D v oboru financí na VŠE v Praze.

Ondřej Moravec (člen představenstva)

- Equa Financial Services s.r.o. – od března 2010 se podílel na bankovním projektu pro fondy AnaCap, ve kterém byl odpovědný za celou oblast provozu a IT;
- Více než rok působil na pozici provozního ředitele AXA Bank Europe pro Českou republiku a Slovensko;
- 1,5 roku pracoval v Citibank na pozici ředitele oddělení produktů kreditních karet a rozvoje obchodu;
- Téměř 4 roky zastával pozici ředitele divize karty v eBance, kde byl členem manažerského týmu zodpovědného za restrukturalizaci banky a jejího úspěšného prodeje Raiffeisenbank; spolupracoval také na dalších mezinárodních projektech skupiny PPF;
- 5 let strávil na manažersko-konzultantských pozicích ve společnostech Deloitte a Logica, kde se podílel na různých projektech pro přední banky v České republice.

Petr Řehák (člen představenstva)

- 3 roky působil jako ředitel retailového bankovníctví a člen představenstva v CITIBANK;
- 2 roky byl generálním ředitelem pro Českou republiku a Slovenskou republiku v mBank;
- 4 roky působil jako člen představenstva, výkonný viceprezident a obchodní ředitel ve společnosti České Aerolinie;
- 5 let byl členem představenstva a obchodním ředitelem ve společnosti eBanka;
- 3 roky byl ředitelem pobočky v Komerční bance;
- 3 roky byl ředitelem odboru podnikového bankovníctví a zástupce ředitele pobočky v ČSOB.

Příloha č. IV

Informace o členech vrcholného vedení banky

Leoš Pýtr (předseda představenstva)

Leoš Pýtr je absolventem VŠE v Praze a má více než 30 let praxe v bankovníctví – viz Příloha č. III

Monika Kristková (finanční ředitelka)

Monika Kristková se financím bankovního sektoru věnuje od roku 1997 a pro společnosti skupiny Equa pracuje od dubna 2010 - viz Příloha č. III

Radek Pluhař (ředitel řízení rizik)

Radek Pluhař má dlouholeté zkušenosti s řízením rizik finančních institucí – viz Příloha č. III

Ondřej Moravec (provozní ředitel)

Ondřej Moravec se v bankovním sektoru pohybuje již řadu let a pro společnosti skupiny Equa pracuje od března 2010 – viz Příloha č. III

Petr Řehák (obchodní ředitel)

Petr Řehák pracuje v různých funkcích v bankovníctví od roku 1998 - viz Příloha č. III

Příloha č. V

Grafické znázornění konsolidačního celku k 30.9.2012

