

Informace o Equa bank a.s. k 30.6.2011

(dle vyhlášky č. 123/2007 Sb., o pravidlech obezřetného podnikání bank, spořitelních a úvěrních družstev a obchodníků s cennými papíry)

Zveřejněno dne 8. srpna 2011

Obsah:

1. Údaje o bance.....	2
2. Údaje o struktuře konsolidačního celku.....	3
3. Údaje o činnosti banky	4
4. Údaje o finanční situaci banky.....	6
5. Údaje o plnění pravidel obezřetného podnikání	10

Přílohy:

- I. Organizační schéma
- II. Informace o členech dozorčí rady banky
- III. Informace o členech představenstva banky
- IV. Informace o členech vrcholného vedení banky

1. Údaje o bance

1.1. Základní informace

Obchodní firma: **Equa bank a.s.**
 Adresa sídla: Lazarská 1718/3, Praha 1, PSČ 111 21
 Identifikační číslo: 471 16 102
 Datum zápisu do OR: 6. ledna 1993
 Datum zápisu poslední změny: 27. června 2011
 Účel poslední změny: změna akcionáře, změny v představenstvu a dozorčí radě

Výše zapsaného základního kapitálu: 1 100 000 000 Kč
 Výše splaceného základního kapitálu: 100%

Emitované akcie: 1 100 ks kmenových akcií na jméno v zaknihované podobě ve jmenovité hodnotě 1 000 000 Kč

Vlastní akcie, zatímní listy ani jiné cenné papíry, s nimiž je spojeno právo na jejich výměnu za akcie, nebyly nabyty.

Základní kapitál nebyl od posledního uveřejnění navýšen.

Údaje o složení akcionářů banky
 Equa Group Limited
 Valletta, St. Paul Street 259, VLT 1213
 Maltská republika
 100% podíl na hlasovacích právech
 100% přímý podíl na základním kapitálu banky

1.2. Organizační struktura

Organizační schéma banky platné k 31.3.2011 je uvedeno v příloze č. I.

Počet organizačních jednotek: 7
 Přepočtený počet zaměstnanců: 92

1.3. Údaje o členech dozorčí rady, představenstva a vrcholného vedení banky

Detailní informace o členech dozorčí rady, představenstva a vrcholného vedení včetně jejich dosavadních zkušeností a kvalifikačních předpokladů pro výkon funkce jsou uvedeny v přílohách č. II.-IV.

a) Dozorčí rada banky

Jméno	Funkce	Datum vzniku funkce
Stephen Pulley	Předseda dozorčí rady	20.6.2011
Peter Bramwell Cartwright	Člen dozorčí rady	20.6.2011
Ing. Martin Houda	Člen dozorčí rady volený zaměstnanci	4.8.2009

b) Představenstvo banky

Jméno	Funkce	Datum vzniku funkce
Ing. Leoš Pýtr, CSc.	Předseda představenstva	14.10.2008
David Putts	Člen představenstva	20.6.2011
Ing. Radek Pluhař, Ph.D.	Člen představenstva	27.6.2011

c) Členové vrcholného vedení

Jméno	Funkce	Datum vzniku funkce
Ing. Leoš Pýtr, CSc.	Předseda představenstva	1.9.2008
David Putts	Generální ředitel	20.6.2011
Ing. Monika Kristková	Pověřená finanční ředitelka	21.6.2011
Ing. Radek Pluhař, Ph.D.	Ředitel řízení rizik	20.6.2011
Ondřej Moravec	Provozní ředitel	20.6.2011

d) Členství v orgánech jiných právnických osob:

Jméno	Funkce	Členství v orgánech jiných právnických osob
Stephen Pulley	předseda dozorčí rady	Conduit Capital Markets Holdings Limited; Anacap Financial Partners LLP
Peter Beamwell Cartwright	člen dozorčí rady	Anacap Financial Partners LLP; Base Commercial Mortgages Holdings Limited; Apex Credit Management Holdings Limited; AC Acquisitions Limited; Aldermore Bank Nominees Limited; Aldermore Bank plc; Aldermore Holdings Limited; Cabot Financial Group Limited; Medifin Holding Limited; Mediterranean Bank plc; Pall Mall Finance Limited
Ondřej Moravec	Provozní ředitel	Equa Financial Services s.r.o.

e) Souhrnná výše úvěrů poskytnutých bankou členům:

(v tis. Kč)	30.9.2010	31.12.2010	31.3.2011	30.6.2011
dozorčí rada	0	0	0	0
představenstvo	0	0	0	0
vrcholné vedení	8 538	8 474	8 406	0

f) Souhrnná výše záruk vydaných bankou členům:

Banka nevydala žádné záruky členům dozorčí rady, představenstva ani vrcholného vedení banky.

2. Údaje o struktuře konsolidačního celku

2.1. Informace o ovládajících osobách

Obchodní firma	Equa Group Limited
Právní forma	právní forma cizího státu
Sídlo	Valletta, St. Paul Street 259, VLT 1213, Maltská republika
Podíl na základním kapitálu	100%
Podíl na hlasovacích právech	100%
Jiný způsob ovládní	Ne

	Kč
Souhrnná výše pohledávek banky:	0
Souhrnná výše závazků banky:	0
Souhrnná výše cenných papírů emitovaných ovládající osobou v aktivech banky:	0
Souhrnná výše závazků banky z těchto cenných papírů:	0
Souhrnná výše záruk vydaných bankou za ovládající osobou:	0
Souhrnná výše záruk přijatých bankou od ovládající osoby:	0

2.2. Informace o ovládaných osobách

K 30.6.2011 nevlastní banka žádný podíl v jiné společnosti.

3. Údaje o činnosti banky

3.1. Předmět podnikání zapsaný v obchodním rejstříku

- činnosti uvedené v zákoně o bankách v § 1 odst. 1 písm.
 - a) přijímání vkladů od veřejnosti,
 - b) poskytování úvěrů
- činnosti uvedené v zákoně o bankách v § 1 odst. 3 písm.
 - a) investování do cenných papírů na vlastní účet,
 - b) finanční pronájem (finanční leasing),
 - c) platební styk a zúčtování,
 - d) vydávání a správa platebních prostředků,
 - e) poskytování záruk,
 - f) otvírání akreditivů,
 - g) obstarávání inkasa,
 - h) poskytování investičních služeb zahrnující - doplňkovou investiční službu podle § 8 odst. 3. písm. d) zákona o cenných papírech, poradenská činnost týkající se struktury kapitálu, průmyslové strategie a s tím souvisejících otázek, jakož i poskytování porad a služeb týkajících se fúzí a koupí podniků,
 - i) finanční makléřství,
 - j) výkon funkce depozitáře,
 - k) směnárenskou činnost (nákup devizových prostředků),
 - l) poskytování bankovních informací,
 - m) obchodování na vlastní účet nebo na účet klienta s devizovými hodnotami a se zlatem,
 - n) pronájem bezpečnostních schránek,
 - o) činnosti, které přímo souvisejí s činnostmi uvedenými v bankovní licenci IC Banky, a.s.

3.2. Přehled skutečně vykonávaných činností

- činnosti uvedené v zákoně o bankách v § 1 odst. 1 písm.
 - a) přijímání vkladů od veřejnosti,
 - b) poskytování úvěrů
- činnosti uvedené v zákoně o bankách v § 1 odst. 3 písm.
 - c) platební styk a zúčtování,
 - d) vydávání a správa platebních prostředků,
 - e) poskytování záruk,
 - f) otvírání akreditivů,
 - g) obstarávání inkasa,
 - k) směnárenskou činnost (nákup devizových prostředků),
 - l) poskytování bankovních informací,
 - m) obchodování na vlastní účet nebo na účet klienta s devizovými hodnotami a se zlatem,
 - n) pronájem bezpečnostních schránek,
 - o) činnosti, které přímo souvisejí s činnostmi uvedenými v bankovní licenci Equa bank a.s.

3.3. Přehled činností, jejichž vykonávání nebo poskytování bylo ČNB omezeno nebo vyloučeno

Bance nebylo v průběhu její dosavadní činnosti omezeno, dočasně pozastaveno nebo zastaveno provádění činností, uvedených v povolení působit jako banka.

4. Údaje o finanční situaci banky

4.1. Rozvaha

(tis. Kč)		30.9.2010	31.12.2010	31.3.2011	30.6.2011
AKTIVA CELKEM	1	4 442 572	4 463 783	4 516 710	4 122 175
Pokladní hotovost a pohledávky vůči centrálním bankám	2	90 441	481 112	88 867	104 864
Pokladní hotovost	3	39 890	46 647	32 783	34 262
Pohledávky vůči centrálním bankám	4	50 551	434 465	56 084	70 602
Pohledávky	29	4 305 527	3 947 088	4 393 350	3 966 199
Pohledávky vůči úvěrovým institucím	30	2 170 959	1 875 875	2 408 703	2 156 918
Pohledávky vůči osobám jiným než úvěrovým institucím	31	2 100 326	2 070 012	1 983 946	1 809 184
Ostatní pohledávky sektorově nečleněné	32	34 242	1 201	701	98
Hmotný majetek	46	22 261	21 169	20 173	19 724
Pozemky, budovy a zařízení	47	22 261	21 169	20 173	19 724
Investice do nemovitostí	48	0	0	0	0
Nehmotný majetek	49	2 688	2 930	2 826	2 694
Goodwill	50	0	0	0	0
Ostatní nehmotný majetek	51	2 688	2 930	2 826	2 694
Účasti v přidružených a ovládaných osobách a ve spol.podn.	52	0	0	0	0
Daňové pohledávky	53	0	0	0	607
Ostatní aktiva	56	21 655	11 484	11 494	28 085

(tis. Kč)		30.9.2010	31.12.2010	31.3.2011	30.6.2011
ZÁVAZKY A VLASTNÍ KAPITÁL CELKEM	1	4 442 572	4 463 783	4 516 710	4 122 175
ZÁVAZKY CELKEM	2	3 474 390	3 525 201	3 613 487	3 247 796
Vklady, úvěry a ostatní finanční závazky v naběhlé hodnotě	20	3 417 169	3 516 783	3 576 373	3 201 963
Vklady a ost.fin.závazky v naběhlé hodnotě vůči úvěr.inst.	21	320 261	120 378	171 956	487 208
Vklady a ost.fin.záv.v naběhlé hodn.vůči j.os.než úvěr.inst.	22	3 056 798	3 379 961	3 396 614	2 706 572
Ostatní finanční závazky v naběhlé hodnotě sektor.nečleněné	23	40 110	16 444	7 803	8 183
Rezervy	34	1 520	1 308	1 308	1 308
Ostatní rezervy	40	1 520	1 308	1 308	1 308
Daňové závazky	41	0	0	0	0
Ostatní závazky	44	55 701	7 110	35 806	44 525
VLASTNÍ KAPITÁL CELKEM	47	968 182	938 582	903 223	874 380
Základní kapitál	48	1 100 000	1 100 000	1 100 000	1 100 000
Splacený základní kapitál	49	1 100 000	1 100 000	1 100 000	1 100 000
Rezervní fondy	63	25 805	25 805	25 805	25 805
Nerozdělený zisk (neuhrazená ztráta) z předchozích období	64	-88 701	-88 701	-187 223	-187 223
Zisk (ztráta) za běžné účetní období	66	-68 922	-98 522	-35 359	-64 202

4.2. Výkaz zisků a ztrát

	(tis. Kč)	30.9.2010	31.12.2010	31.3.2011	30.6.2011
Zisk z finanční a provozní činnosti	1	46 898	52 875	6 584	17 631
Úrokové výnosy	2	84 675	109 842	24 377	49 024
Úroky z pohledávek vůči centrálním bankám	3	268	446	86	213
Úroky z úvěrů a jiných pohledávek	7	84 407	109 396	24 291	48 811
Úrokové náklady	11	-44 373	-63 175	-18 631	-34 639
Úroky na finanční závazky v naběhlé hodnotě	15	-44 373	-63 175	-18 631	-34 639
Výnosy z poplatků a provizí	24	5 305	7 210	1 541	3 934
Poplatky a provize za správu, úschovu a uložení hodnot	31	20	20	27	27
Poplatky a provize z příslibů a záruk	32	1 268	1 839	342	1 538
Poplatky a provize z platebního styku	33	2 886	4 017	1 050	2 119
Poplatky a provize z ostatních služeb	36	1 131	1 334	122	250
Náklady na poplatky a provize	37	-3 538	-4 423	-698	-1 556
Poplatky a provize na clearing a vypořádání	41	-42	-93	-9	-16
Poplatky a provize na ostatní služby	43	-3 496	-4 330	-689	-1 539
Realizované Z/Z z finan.aktiv a závazků nevykáz. v RH do Z/Z	44	2 540	2 589	348	1 421
Zisk (ztráta) z úvěrů a jiných pohledávek	46	2 540	2 589	348	1 421
Kurzové rozdíly	59	4 594	5 506	1 121	2 449
Zisk (ztráta) z odúčtování aktiv j. než držených k prodeji	60	-279	-279	-212	-212
Ostatní provozní výnosy	61	352	375	172	373
Ostatní provozní náklady	62	-2 378	-4 770	-1 434	-3 164
Správní náklady	63	-107 222	-140 085	-35 416	-71 901
Náklady na zaměstnance	64	-61 232	-82 058	-21 653	-44 818
Mzdy a platy	65	-38 185	-52 088	-12 559	-25 911
Sociální a zdravotní pojištění	66	-13 060	-17 298	-4 403	-9 122
Penzijní a podobné výdaje	67	-72	-96	-24	-48
Náklady na dočasné zaměstnance	68	-9 456	-11 966	-4 515	-9 536
Ostatní náklady na zaměstnance	70	-459	-610	-152	-201
Ostatní správní náklady	71	-45 990	-58 027	-13 763	-27 083
Náklady na reklamu	72	-1 160	-1 488	-160	-223
Náklady na poradenství	73	-645	-2 438	-157	-387
Náklady na informační technologie	74	0	0	0	0
Náklady na outsourcing	75	-15 585	-14 938	-3 589	-6 632
Nájemné	76	-13 106	-17 352	-4 335	-8 633
Jiné správní náklady	77	-15 494	-21 811	-5 522	-11 208
Odpisy	78	-3 797	-5 799	-1 099	-2 244
Odpisy pozemků, budov a zařízení	79	-3 187	-4 845	-885	-1 807
Odpisy nehmotného majetku	81	-610	-954	-214	-436
Tvorba rezerv	82	0	212	0	0
Ztráty ze znehodnocení	83	-5 039	-5 964	-5 628	-7 888
Ztráty ze znehodnocení finan.aktiv nevykázaných v RH do Z/Z	84	-5 039	-5 964	-5 628	-7 888
Ztráty ze znehodnocení úvěrů a jiných pohledávek	87	-5 039	-5 964	-5 628	-7 888
Ztráty ze znehodnocení finan.investic držených do splatnosti	88	0	0	0	0
Zisk nebo ztráta z neoběžných aktiv a vyřazovaných skupin	98	239	239	200	200
Zisk nebo ztráta z pokračujících činností před zdaněním	99	-68 921	-98 522	-35 359	-64 202
Náklady na daň z příjmů	100	0	0	0	0
Zisk nebo ztráta z pokračujících činností po zdanění	101	-68 921	-98 522	-35 359	-64 202
Zisk nebo ztráta po zdanění	103	-68 921	-98 522	-35 359	-64 202

4.3. Informace o pohledávkách z finančních činností bez selhání a se selháním

(v tis. Kč)	Hodnota před znehodnocením	Účetní hodnota (netto)	Opravné položky k jednotlivým pohledávkám	Opravné položky k portfoliu pohledávek
30.6.2011				
Pohledávky z finančních činností celkem	4 010 395	3 966 102	33 625	10 668
Pohledávky za úvěrovými institucemi	2 156 918	2 156 918	0	0
Pohledávky bez selhání	2 156 918	2 156 918	0	0
Standardní pohledávky	2 156 918	2 156 918	0	0
Pohledávky se selháním	0	0	0	0
Pohledávky za jinými osobami než úvěr.institucemi	1 853 477	1 809 184	33 625	10 668
Pohledávky bez selhání	1 749 250	1 738 505	77	10 668
Standardní pohledávky	1 676 910	1 666 243	0	10 668
Sledované pohledávky	72 339	72 263	77	0
Pohledávky se selháním	104 227	70 679	33 549	0
Nestandardní pohledávky	75 702	70 445	5 257	0
Pochybné pohledávky	31	15	15	0
Ztrátové pohledávky	28 494	218	28 276	0
31.3.2011				
Pohledávky z finančních činností celkem	4 435 747	4 392 648	31 358	11 741
Pohledávky za úvěrovými institucemi	2 408 702	2 408 702	0	0
Pohledávky bez selhání	2 408 702	2 408 702	0	0
Standardní pohledávky	2 408 702	2 408 702	0	0
Pohledávky se selháním	0	0	0	0
Pohledávky za jinými osobami než úvěr.institucemi	2 027 045	1 983 946	31 358	11 741
Pohledávky bez selhání	1 924 073	1 912 198	134	11 741
Standardní pohledávky	1 845 713	1 833 972	0	11 741
Sledované pohledávky	78 360	78 226	134	0
Pohledávky se selháním	102 972	71 748	31 224	0
Nestandardní pohledávky	74 335	71 478	2 857	0
Pochybné pohledávky	3	1	1	0
Ztrátové pohledávky	28 634	269	28 365	0
31.12.2010				
Pohledávky z finančních činností celkem	3 983 700	3 945 887	25 725	12 088
Pohledávky za úvěrovými institucemi	1 875 875	1 875 875	0	0
Pohledávky bez selhání	1 875 875	1 875 875	0	0
Standardní pohledávky	1 875 875	1 875 875	0	0
Pohledávky se selháním	0	0	0	0
Pohledávky za jinými osobami než úvěr.institucemi	2 107 826	2 070 012	25 725	12 088
Pohledávky bez selhání	2 032 601	2 020 278	235	12 088
Standardní pohledávky	1 942 332	1 930 244	0	12 088
Sledované pohledávky	90 269	90 034	235	0
Pohledávky se selháním	75 224	49 735	25 490	0
Nestandardní pohledávky	49 599	49 427	172	0
Pochybné pohledávky	2	1	1	0
Ztrátové pohledávky	25 623	306	25 317	0
30.9.2010				
Pohledávky z finančních činností celkem	4 309 506	4 271 285	26 097	12 123
Pohledávky za úvěrovými institucemi	2 170 959	2 170 959	0	0
Pohledávky bez selhání	2 170 959	2 170 959	0	0
Standardní pohledávky	2 170 959	2 170 959	0	0
Pohledávky se selháním	0	0	0	0
Pohledávky za jinými osobami než úvěr.institucemi	2 138 546	2 100 326	26 097	12 123
Pohledávky bez selhání	2 061 493	2 049 007	364	12 123
Standardní pohledávky	1 958 973	1 946 850	0	12 123
Sledované pohledávky	102 520	102 156	364	0
Pohledávky se selháním	77 053	51 319	25 733	0
Nestandardní pohledávky	51 116	50 939	177	0
Pochybné pohledávky	76	38	38	0
Ztrátové pohledávky	25 861	343	25 518	0

4.4. Informace o pohledávkách z finančních činností bez znehodnocení a se znehodnocením

(tis. Kč)	30.9.2010	31.12.2010	31.3.2011	30.6.2011
POHLEDÁVKY BEZ ZNEHODNOCENÍ (netto)	4 304 847	4 332 053	4 377 819	3 966 357
Pohledávky oceňované naběhlou hodnotou	4 304 847	4 332 053	4 377 819	3 966 357
Pohledávky oceňované reálnou hodnotou	0	0	0	0
POHLEDÁVKY SE ZNEHODNOCENÍM (před znehodnocením)	89 451	87 313	114 713	114 738
Pohledávky oceňované naběhlou hodnotou	89 451	87 313	114 713	114 738
Pohledávky oceňované reálnou hodnotou	0	0	0	0
Opravné položky u pohledávek oceňovaných naběhlou hodnotou	38 220	37 813	43 099	44 293
Kumulovaná ztráta u pohledávek oceňovaných reálnou hodnotou	0	0	0	0
POHLEDÁVKY SE ZNEHODNOCENÍM (netto)	51 231	49 500	71 614	70 445
Pohledávky oceňované naběhlou hodnotou	51 231	49 500	71 614	70 445
Pohledávky oceňované reálnou hodnotou	0	0	0	0

4.5. Souhrnná výše restrukturalizovaných pohledávek z finančních činností

Banka v uvedeném období nepřistoupila k restrukturalizaci pohledávek z finančních činností.

4.6. Reálné a jmenovité hodnoty derivátů

Banka v uvedeném období neměla žádné derivátové pozice.

4.7. Poměrové ukazatele

(tis. Kč)	30.9.2010	31.12.2010	31.3.2011	30.6.2011
Kapitálová přiměřenost	34,07%	33,58%	32,14%	33,58%
Rentabilita průměrných aktiv (ROAA)	-2,25%	-2,34%	-3,13%	-2,92%
Rentabilita průměrného kapitálu tier 1 (ROAE)	-9,65%	-10,36%	-15,39%	-14,22%
Aktiva na jednoho zaměstnance	47 770	46 018	46 564	42 063
Správní náklady na jednoho zaměstnance	1 537	1 444	1 460	1 467
Zisk nebo ztráta po zdanění na jednoho zaměstnance	-988	-1 016	-1 548	-1 310

5. Údaje o plnění pravidel obezřetného podnikání

5.1. Údaje o kapitálu

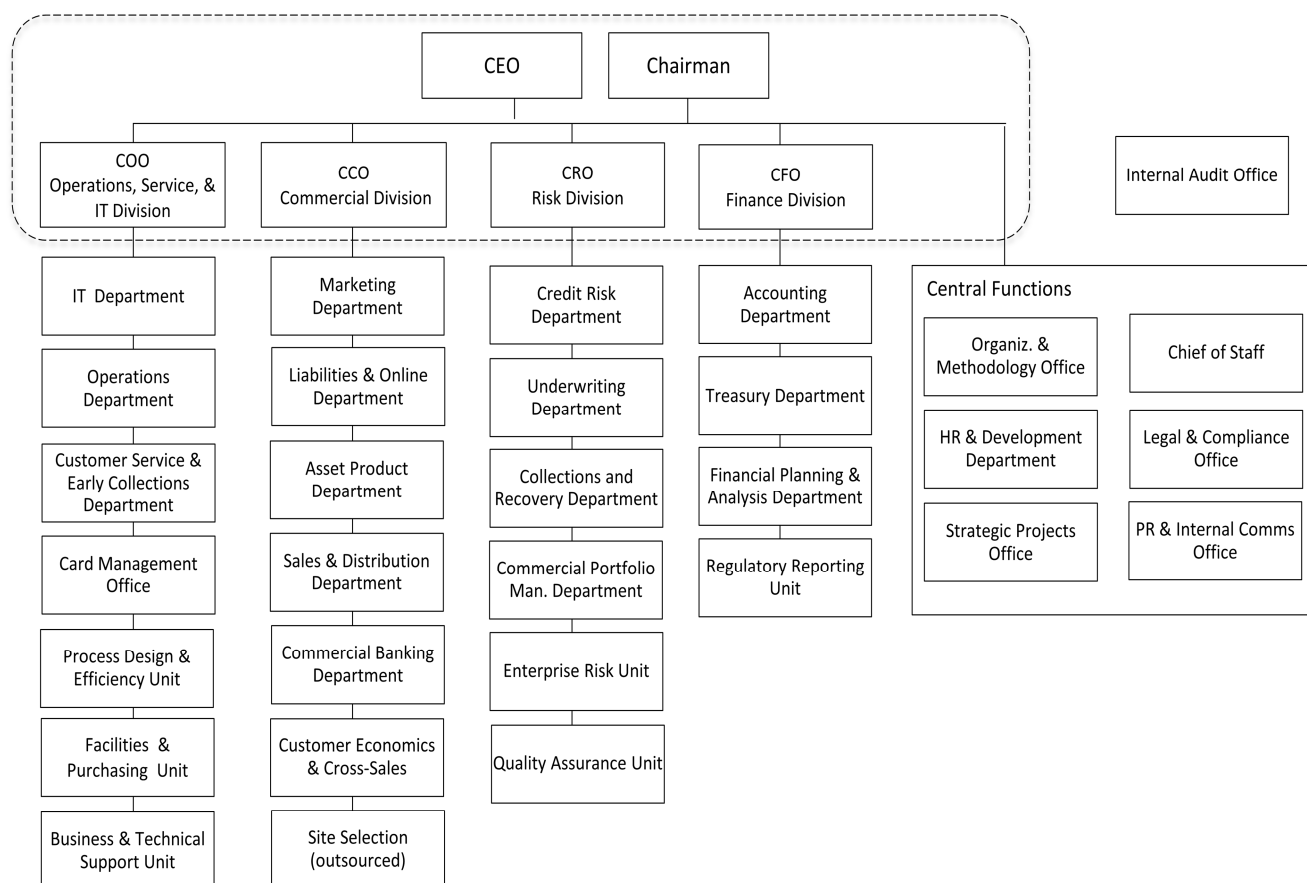
(tis. Kč)	30.9.2010	31.12.2010	31.3.2011	30.6.2011
Kapitál	965 494	935 652	900 397	871 686
Původní kapitál (Tier1)	965 494	935 652	900 397	871 686
Splacený základní kapitál zapsaný v obchodním rejstříku	1 100 000	1 100 000	1 100 000	1 100 000
Rezervní fondy a nerozdělený zisk	-62 896	-62 896	-161 418	-161 418
Povinné rezervní fondy	25 805	25 805	25 805	25 805
Nerozdělený zisk z předchozích období	40 566	40 566	40 566	40 566
Neuhrazená ztráta z předchozích období	-129 267	-129 267	-227 789	-227 789
Ztráta za běžné účetní období	-68 922	-98 522	-35 359	-64 202
Odčitatelné položky z původního kapitálu	-2 688	-2 930	-2 826	-2 694
Nehmotný majetek jiný než goodwill	-2 688	-2 930	-2 826	-2 694
Dodatkový kapitál (Tier 2)	0	0	0	0
Odčitatelné položky od původ. a dodat.kapitálu (Tier1+Tier2)	0	0	0	0
Kapitál na krytí tržního rizika (Tier 3)	0	0	0	0

5.2. Údaje o kapitálových požadavcích

(tis. Kč)	30.9.2010	31.12.2010	31.3.2011	30.6.2011
Kapitálové požadavky celkem	226 693	222 933	224 112	207 658
Kap. pož. k úvěrovému riziku celkem	217 468	213 708	214 887	195 498
Kap. pož. k úvěr. riziku při STA celkem	217 468	213 708	214 887	195 498
Kap. pož. při STA k expoz. vůči institucím	381	2 374	6 803	996
Kap. pož. při STA k podnikovým expoz.	171 383	174 855	163 203	148 347
Kap. pož. při STA k retailovým expoz.	0	0	0	0
Kap. pož. při STA k expoz. zajištěným nemovitostmi	0	0	0	0
Kap. pož. při STA k expoz. po splatnosti	4 099	3 960	5 729	5 648
Kap. pož. při STA ke krátkod.expoz.vůči inst. a podn. expoz.	35 352	29 810	36 562	36 624
Kap. pož. při STA k ostatním expoz.	6 253	2 709	2 589	3 882
Kap. pož. k trž. riziku při stand. přístupu (STA) celkem	0	0	0	2 184
Kap. pož. při STA k měnovému riziku				2 184
Kap. pož. k operačnímu riziku celkem	9 225	9 225	9 225	9 976
Kap. pož. k oper. riziku při BIA	9 225	9 225	9 225	9 976

Příloha č. I

Organizační schéma k 30.6.2011



Příloha č. II

Informace o členech dozorčí rady banky

Stephen Pulley (předseda dozorčí rady)

Steve Pulley je jedním z ředitelů společnosti AnaCap Financial Partners LLP ("AnaCap") a zaměřuje se na nové akvizice na území Velké Británie, Irska a České republiky. Pět let strávil poradenstvím pro vedení finančních společností vlastněných fondy AnaCap při jejich restrukturalizaci a nastartování jejich růstu. Působil ve vedení mnoha z těchto společností a v současné době je členem představenstva společnosti Conduit Capital Markets Holdings Ltd.

V minulosti pracoval jako konzultant společnosti Oliver Wyman se zaměřením na finanční sektor. Zde vedl více než patnáct projektů, v nichž poskytoval poradenství v oblasti strategie, provozní činnosti, fúzí a akvizic a řízení rizik mnoha finančním institucím ve Velké Británii, kontinentální Evropě, Spojených státech amerických a Asii.

Steve Pulley je držitelem titulu MA (Master of Arts) z Oxford University v matematických vědách.

Peter Bramwell Cartwright (člen dozorčí rady)

Peter Cartwright působil celou svou kariéru v sektoru finančních služeb a je jedním ze zakládajících společníků společnosti AnaCap Financial Partners LLP. Před tím pracoval jako provozní ředitel společnosti poskytující specializované pojistné služby, která byla vlastněna britskou private equity společností. V letech 1999 až 2003 zastával pozice obchodního a marketingového ředitele v GMAC UK a provozního ředitele v On:line Finance. Pracoval také pro GE Capital.

V současné době působí Peter Cartwright jako nevýkonný člen představenstva ve dvou bankách v rámci Evropské unie, jimiž jsou Aldermore Bank PLC ve Spojeném království Velké Británie a Severního Irska a Mediterranean Bank PLC na Maltě.

Martin Houda (člen dozorčí rady)

Martin Houda je absolventem Vysoké školy ekonomické v Praze, fakulty obchodní a má 24 let zkušeností v bankovníctví. Svoji profesní kariéru zahájil ve společnosti ČSOB, a.s. Od roku 1993 pracuje v Equa bank a.s. (dříve IC Banka, a.s., později Banco Popolare Česká republika, a.s.) v různých manažerských funkcích.

Příloha č. III

Informace o členech představenstva banky

Leoš Pýtr (předseda představenstva)

- 3 roky byl prezidentem a předsedou představenstva Banco Popolare Česká republika, a.s.;
- 4 roky působil jako výkonný ředitel sekce dohledu nad finančním trhem České národní banky;
- 6 let byl předsedou představenstva a generálním ředitelem První městské banky;
- 6 let byl členem představenstva GiroCredit-Sparkassen Bank Prague Ltd.;
- Vystudoval VŠE v Praze a má 28 let praxe v bankovníctví.

David Putts (člen představenstva)

David Putts má dlouholeté zkušenosti v oblastech firemního bankovníctví, rozvoje podniků a strategického řízení.

- HSBC (2007-2008): regionální ředitel pro osobní finanční služby s působností v Praze;
- Barclays (2004-2006): provozní ředitel bankovní divize ve Velké Británii, zodpovědný za konsolidaci produktového řízení pěti obchodních divizí;
- Andav Capital (2002-2004): David Putts vedl strategie obnovy růstu podniků vlastněných soukromými kapitálovými firmami v Polsku;
- V letech 2000-2002 byl generálním ředitelem a spoluzakladatelem společnosti Inteligo Financial Services, jedné z nejúspěšnějších nově vzniklých finančních společností na polském trhu;
- McKinsey & Company (1990-2000): konzultant managementu pro klienty v USA a Polsku, specializoval se na strategie růstu bank a podniků.

Radek Pluhař (člen představenstva)

- 5 let pracoval na pozici ředitele divize řízení rizik komerčních klientů v GE Money Bank;
- 7 let působil v oddělení správy aktiv České spořitelny na pozici portfolio a investiční manažer;
- Získal titul Ph.D v oboru financí na VŠE v Praze.

Příloha č. IV

Informace o členech vrcholného vedení banky

Leoš Pýtr (předseda představenstva)

Leoš Pýtr je absolventem VŠE v Praze a má 28 let praxe v bankovníctví – viz. Příloha č. III.

David Putts (generální ředitel)

David Putts má dlouholeté zkušenosti v oblastech firemního bankovníctví, rozvoje podniků a strategického řízení – viz. Příloha č. III.

Monika Kristková (pověřená finanční ředitelka)

- Od dubna 2010 pracovala na bankovním projektu nové retailové banky se zodpovědností za oblast financí, strategického plánování a řízení výkonnosti (Equa Financial Services s.r.o.);
- 1 rok působila jako manažerka v oddělení fúze a akvizice společnosti ČEZ se zodpovědností za několik akvizičních projektů v regionu střední a východní Evropy;
- 5 let pracovala na manažerských pozicích ve společnosti České Aerolinie;
- 6 let ve společnosti Deloitte. Jako Senior Associate divize Financial Advisory vedla forenzní šetření pro několik významných bank v České republice. Dříve působila ve společnosti Deloitte jako Senior Auditor se specializací na audity bankovního sektoru;
- Vystudovala obor finance na VŠE v Praze.

Radek Pluhař (ředitel řízení rizik)

Radek Pluhař má dlouholeté zkušenosti s řízením rizik finančních institucí – viz. Příloha č. III.

Ondřej Moravec (provozní ředitel)

- Equa Financial Services s.r.o. – od března 2010 se podílel na bankovním projektu pro fondy AnaCap, ve kterém byl odpovědný za celou oblast provozu a IT;
- Více než rok působil na pozici provozního ředitele AXA Bank Europe pro Českou republiku a Slovensko;
- 1,5 roku pracoval v Citibank na pozici ředitele oddělení produktů kreditních karet a rozvoje obchodu;
- Téměř 4 roky zastával pozici ředitele divize karty v eBance, kde byl členem manažerského týmu zodpovědného za restrukturalizaci banky a jejího úspěšného prodeje Raiffeisen Bank; spolupracoval také na dalších mezinárodních projektech skupiny PPF;
- 5 let strávil na manažersko-konzultantských pozicích ve společnostech Deloitte a Logica, kde se podílel na různých projektech pro přední banky v České republice.