

Informace o Equa bank a.s. k 31.3.2012

(dle vyhlášky č. 123/2007 Sb., o pravidlech obezřetného podnikání bank, spořitelních a úvěrních družstev a obchodníků s cennými papíry)

Zveřejněno dne 30. dubna 2012

Obsah:

1. Údaje o bance.....	2
2. Údaje o struktuře konsolidačního celku.....	4
3. Údaje o činnosti banky	4
4. Údaje o finanční situaci banky.....	6
5. Údaje o plnění pravidel obezřetného podnikání	10

Přílohy:

- I. Organizační schéma
- II. Informace o členech dozorčí rady banky
- III. Informace o členech představenstva banky
- IV. Informace o členech vrcholného vedení banky

1. Údaje o bance

1.1. Základní informace

Obchodní firma: **Equa bank a.s.**
Adresa sídla: Karolinská 661/4, Praha 8, PSČ 186 00
Identifikační číslo: 471 16 102
Datum zápisu do OR: 6. ledna 1993
Datum zápisu poslední změny: 1. března 2012
Účel poslední změny: změna sídla

Výše zapsaného základního kapitálu: 1 976 400 000 Kč
Výše splaceného základního kapitálu: 100%

Emitované akcie:

1 976 ks kmenových akcií na jméno v zaknihované podobě ve jmenovité hodnotě 1 000 000 Kč
4 ks kmenových akcií na jméno v zaknihované podobě ve jmenovité hodnotě 100 000 Kč

Vlastní akcie, zatímní listy ani jiné cenné papíry, s nimiž je spojeno právo na jejich výměnu za akcie, nebyly nabyty.

Základní kapitál byl od posledního uveřejnění navýšen o 211 400 000 Kč upsáním nových akcií.

Údaje o složení akcionářů banky

Equa Group Limited
Valletta, St. Paul Street 259, VLT 1213
Maltská republika
100% podíl na hlasovacích právech
100% přímý podíl na základním kapitálu banky

1.2. Organizační struktura

Organizační schéma banky platné k 31.3.2012 je uvedeno v příloze č. I.

Počet organizačních jednotek: 13
Přepočtený počet zaměstnanců: 246

1.3. Údaje o členech dozorčí rady, představenstva a vrcholného vedení banky

Detailní informace o členech dozorčí rady, představenstva a vrcholného vedení včetně jejich dosavadních zkušeností a kvalifikačních předpokladů pro výkon funkce jsou uvedeny v přílohách č. II.-IV.

a) Dozorčí rada banky

Jméno	Funkce	Datum vzniku funkce
Peter Bramwell Cartwright	Předseda dozorčí rady	20.6.2011
Stephen Pulley	Člen dozorčí rady	20.6.2011
JUDr. Jan Kittrich	Člen dozorčí rady volený zaměstnanci	20.9.2011

b) Představenstvo banky

Jméno	Funkce	Datum vzniku funkce
Ing. Leoš Pýtr, CSc.	Předseda představenstva	14.10.2008
David Putts	Člen představenstva	20.6.2011
Ing. Radek Pluhař, Ph.D.	Člen představenstva	27.6.2011
Ondřej Moravec	Člen představenstva	25.8.2011

c) Členové vrcholného vedení

Jméno	Funkce	Datum vzniku funkce
Ing. Leoš Pýtr, CSc.	Předseda představenstva	1.9.2008
David Putts	Generální ředitel	20.6.2011
Ing. Monika Kristková	Finanční ředitelka	21.6.2011
Ing. Radek Pluhař, Ph.D.	Ředitel řízení rizik	20.6.2011
Ondřej Moravec	Provozní ředitel	20.6.2011

d) Členství v orgánech jiných právnických osob

Jméno	Funkce	Členství v orgánech jiných právnických osob
Peter Bramwell Cartwright	Předseda dozorčí rady	Anacap Financial Partners LLP; Base Commercial Mortgages Holdings Limited; Apex Credit Management Holdings Limited; AC Acquisitions Limited; Aldermore Bank Nominees Limited; Aldermore Bank plc; Aldermore Holdings Limited; Cabot Financial Group Limited; Medifin Holding Limited; Mediterranean Bank plc; Pall Mall Finance Limited; Equa Holdings Limited
Stephen Pulley	Člen dozorčí rady	Anacap Financial Partners LLP; Deek Acquisitions Limited
Ondřej Moravec	Provozní ředitel	Equa Financial Services s.r.o.

e) Souhrnná výše úvěrů poskytnutých bankou členům

(v tis. Kč)	30.6.2011	30.9.2011	31.12.2011	31.3.2012
dozorčí rada	0	327	313	536
představenstvo	0	0	0	0
vrcholné vedení	0	0	0	0

f) Souhrnná výše záruk vydaných bankou členům

Banka nevydala žádné záruky členům dozorčí rady, představenstva ani vrcholného vedení banky.

2. Údaje o struktuře konsolidačního celku

2.1. Informace o ovládajících osobách

Obchodní firma	Equa Group Limited
Právní forma	právní forma cizího státu
Sídlo	Valletta, St. Paul Street 259, VLT 1213, Maltská republika
Podíl na základním kapitálu	100%
Podíl na hlasovacích právech	100%
Jiný způsob ovládní	Ne

	(v tis. Kč)
Souhrnná výše pohledávek banky:	0
Souhrnná výše závazků banky:	60 553
Souhrnná výše cenných papírů emitovaných ovládající osobou v aktivech banky:	0
Souhrnná výše závazků banky z těchto cenných papírů:	0
Souhrnná výše záruk vydaných bankou za ovládající osobou:	0
Souhrnná výše záruk přijatých bankou od ovládající osoby:	0

2.2. Informace o ovládaných osobách

K 31.3.2012 vlastní banka 100% podíl ve společnosti Equa Financial Services s.r.o.

3. Údaje o činnosti banky

3.1. Předmět podnikání zapsaný v obchodním rejstříku

- činnosti uvedené v zákoně o bankách v § 1 odst. 1 písm.
 - a) přijímání vkladů od veřejnosti,
 - b) poskytování úvěrů
- činnosti uvedené v zákoně o bankách v § 1 odst. 3 písm.
 - a) investování do cenných papírů na vlastní účet,
 - b) finanční pronájem (finanční leasing),
 - c) platební styk a zúčtování,
 - d) vydávání a správa platebních prostředků,
 - e) poskytování záruk,

- f) otvírání akreditivů,
- g) obstarávání inkasa,
- h) poskytování investičních služeb zahrnující - doplňkovou investiční službu podle § 8 odst. 3. písm. d) zákona o cenných papírech, poradenská činnost týkající se struktury kapitálu, průmyslové strategie a s tím souvisejících otázek, jakož i poskytování porad a služeb týkajících se fúzí a koupí podniků,
- i) finanční makléřství,
- j) výkon funkce depozitáře,
- k) směnářenskou činnost (nákup devizových prostředků),
- l) poskytování bankovních informací,
- m) obchodování na vlastní účet nebo na účet klienta s devizovými hodnotami a se zlatem,
- n) pronájem bezpečnostních schránek,
- o) činnosti, které přímo souvisejí s činnostmi uvedenými v bankovní licenci IC Banky, a.s.

3.2. Přehled skutečně vykonávaných činností

- činnosti uvedené v zákoně o bankách v § 1 odst. 1 písm.
 - a) přijímání vkladů od veřejnosti,
 - b) poskytování úvěrů
- činnosti uvedené v zákoně o bankách v § 1 odst. 3 písm.
 - c) platební styk a zúčtování,
 - d) vydávání a správa platebních prostředků,
 - e) poskytování záruk,
 - f) otvírání akreditivů,
 - g) obstarávání inkasa,
 - k) směnářenskou činnost (nákup devizových prostředků),
 - l) poskytování bankovních informací,
 - m) obchodování na vlastní účet nebo na účet klienta s devizovými hodnotami a se zlatem,
 - n) pronájem bezpečnostních schránek,
 - o) činnosti, které přímo souvisejí s činnostmi uvedenými v bankovní licenci Equa bank a.s.

3.3. Přehled činností, jejichž vykonávání nebo poskytování bylo ČNB omezeno nebo vyloučeno

Bance nebylo v průběhu její dosavadní činnosti omezeno, dočasně pozastaveno nebo zastaveno provádění činností, uvedených v povolení působit jako banka.

4. Údaje o finanční situaci banky

4.1. Rozvaha

(tis. Kč)	30.6.2011	30.9.2011	31.12.2011	31.3.2012	
AKTIVA CELKEM	1	3 949 706	4 927 638	6 075 932	6 922 842
Pokladní hotovost a pohledávky vůči centrálním bankám	2	104 864	73 412	2 244 399	1 422 338
Pokladní hotovost	3	34 262	42 061	37 848	40 023
Pohledávky vůči centrálním bankám	4	70 602	31 352	2 206 551	1 382 314
Finanční aktiva k obchodování	5	0	0	67	12
Deriváty k obchodování s kladnou reálnou hodnotou	6	0	0	67	12
Pohledávky	29	3 793 730	4 344 040	3 205 657	4 126 993
Pohledávky vůči úvěrovým institucím	30	2 156 918	2 011 886	356 747	1 435 430
Pohledávky vůči osobám jiným než úvěrovým institucím	31	1 636 714	2 330 666	2 846 621	2 690 348
Ostatní pohledávky sektorově nečleněné	32	98	1 488	2 289	1 215
Finanční investice držené do splatnosti	33	0	0	0	747 562
Dluhové cenné papíry držené do splatnosti	34	0	0	0	747 562
Hmotný majetek	46	19 724	34 113	59 750	58 896
Pozemky, budovy a zařízení	47	19 724	34 113	59 750	58 896
Investice do nemovitostí	48	0	0	0	0
Nehmotný majetek	49	2 694	3 195	8 065	10 584
Goodwill	50	0	0	0	0
Ostatní nehmotný majetek	51	2 694	3 195	8 065	10 584
Účasti v přidružených a ovládaných osobách a ve spol.podn.	52	0	361 000	363 612	363 612
Daňové pohledávky	53	607	607	103 962	103 962
Ostatní aktiva	56	28 085	111 271	90 420	88 884

(tis. Kč)	30.6.2011	30.9.2011	31.12.2011	31.3.2012	
ZÁVAZKY A VLASTNÍ KAPITÁL CELKEM	1	3 949 706	4 927 638	6 075 932	6 922 842
ZÁVAZKY CELKEM	2	3 247 796	3 636 472	4 611 356	5 575 437
Finanční závazky k obchodování	4	0	0	735	710
Deriváty k obchodování se zápornou reálnou hodnotou	5	0	0	735	710
Vklady, úvěry a ostatní finanční závazky v naběhlé hodnotě	20	3 201 963	3 567 450	4 537 295	5 509 579
Vklady a ost.fin.závazky v naběhlé hodnotě vůči úvěr.inst.	21	487 208	297 419	0	0
Vklady a ost.fin.záv.v naběhlé hodn.vůči j.os.než úvěr.inst.	22	2 706 572	3 189 501	4 482 175	5 471 803
Ostatní finanční závazky v naběhlé hodnotě sektor.nečleněné	23	8 183	80 530	55 120	37 776
Rezervy	34	1 308	1 308	6 446	6 446
Ostatní rezervy	40	1 308	1 308	6 446	6 446
Daňové závazky	41	0	0	0	0
Ostatní závazky	44	44 525	67 714	66 880	58 701
VLASTNÍ KAPITÁL CELKEM	47	701 910	1 291 166	1 464 576	1 347 405
Základní kapitál	48	1 100 000	1 765 000	1 976 400	1 976 400
Splacený základní kapitál	49	1 100 000	1 765 000	1 976 400	1 976 400
Emisní ážio	51	0	0	16	16
Rezervní fondy	63	25 805	25 805	25 805	25 805
Nerozdělený zisk (neuhrazená ztráta) z předchozích období	64	-187 223	-187 223	-187 223	-537 645
Zisk (ztráta) za běžné účetní období	66	-236 671	-312 415	-350 422	-117 171

4.2. Výkaz zisků a ztrát

	(tis. Kč)	30.6.2011	30.9.2011	31.12.2011	31.3.2012
Zisk z finanční a provozní činnosti	1	16 210	32 968	53 185	15 959
Úrokové výnosy	2	49 024	80 331	118 386	42 926
Úroky z pohledávek vůči centrálním bankám	3	213	324	1 328	3 245
Úroky z úvěrů a jiných pohledávek	7	48 811	80 007	117 058	36 763
Úroky z finančních investic držaných do splatnosti	8	0	0	0	2 917
Úrokové náklady	11	-34 639	-50 299	-68 419	-26 566
Úroky na finanční závazky v naběhlé hodnotě	15	-34 639	-50 299	-68 419	-26 566
Výnosy z poplatků a provizí	24	3 934	6 965	10 173	2 430
Poplatky a provize za správu, úschovu a uložení hodnot	31	27	27	28	24
Poplatky a provize z příslibů a záruk	32	1 538	2 248	1 959	415
Poplatky a provize z platebního styku	33	2 119	4 195	7 662	1 979
Poplatky a provize z ostatních služeb	36	250	494	524	11
Náklady na poplatky a provize	37	-1 556	-2 749	-5 308	-3 345
Poplatky a provize na clearing a vypořádání	41	-16	-171	2 208	-2 305
Poplatky a provize na ostatní služby	43	-1 539	-2 578	-7 516	-1 040
Realizované Z/Z z finan.aktiv a závazků nevykáz. v RH do Z/Z	44	0	0	0	0
Zisk (ztráta) z úvěrů a jiných pohledávek	46	0	0	0	0
Zisk (ztráta) z finančních aktiv a závazků k obchodování	50	0	0	-5 492	1 448
Zisk (ztráta) z měnových nástrojů (včetně měn. derivátů)	53	0	0	-5 492	1 448
Kurzové rozdíly	59	2 449	4 096	10 591	-100
Zisk (ztráta) z odúčtování aktiv j. než držaných k prodeji	60	-212	-1 367	-1 820	157
Ostatní provozní výnosy	61	373	570	769	878
Ostatní provozní náklady	62	-3 164	-4 579	-5 696	-1 869
Správní náklady	63	-71 901	-171 129	-389 850	-137 317
Náklady na zaměstnance	64	-44 818	-100 375	-174 926	-63 017
Mzdy a platy	65	-25 911	-68 335	-125 406	-47 664
Sociální a zdravotní pojištění	66	-9 122	-20 587	-37 357	-14 546
Penzijní a podobné výdaje	67	-48	-72	-96	-24
Náklady na dočasné zaměstnance	68	-9 536	-10 699	-10 917	-233
Ostatní náklady na zaměstnance	70	-201	-682	-1 150	-550
Ostatní správní náklady	71	-27 083	-70 754	-214 924	-74 300
Náklady na reklamu	72	-223	-8 433	-72 442	-11 513
Náklady na poradenství	73	-387	-1 269	-13 571	-1 775
Náklady na informační technologie	74	0	-5 930	-34 093	-29 629
Náklady na outsourcing	75	-6 632	-12 984	-19 942	-8 950
Nájemné	76	-8 633	-15 530	-26 841	-11 451
Jiné správní náklady	77	-11 208	-26 608	-48 035	-10 983
Odpisy	78	-2 244	-3 885	-8 763	-2 334
Odpisy pozemků, budov a zařízení	79	-1 807	-3 207	-7 549	-1 502
Odpisy nehmotného majetku	81	-436	-678	-1 214	-832
Tvorba rezerv	82	0	0	0	0
Ztráty ze znehodnocení	83	-178 937	-170 369	-110 960	6 521
Ztráty ze znehodnocení finan.aktiv nevykázaných v RH do Z/Z	84	-178 937	-171 619	-111 714	6 521
Ztráty ze znehodnocení úvěrů a jiných pohledávek	87	-178 937	-171 619	-111 714	6 521
Ztráty ze znehodnocení nefinančních aktiv	89	0	1 250	753	0
Ztráty ze znehodnocení pozemků, budov a zařízení	90	0	1 250	1 250	0
Ztráty ze znehodnocení nehmotného majetku	93	0	0	-496	0
Podíl na Z/Z přídr. a ovládaných osob a společných podniků	97	0	0	2 612	0
Zisk nebo ztráta z neoběžných aktiv a vyřazovaných skupin	98	200	0	0	0
Zisk nebo ztráta z pokračujících činností před zdaněním	99	-236 671	-312 415	-453 777	-117 171
Náklady na daň z příjmů	100	0	0	103 355	0
Zisk nebo ztráta z pokračujících činností po zdanění	101	-236 671	-312 415	-350 422	-117 171
Zisk nebo ztráta po zdanění	103	-236 671	-312 415	-350 422	-117 171

4.3. Informace o pohledávkách z finančních činností bez selhání a se selháním

(v tis. Kč)	Hodnota před znehodnocením	Účetní hodnota (netto)	Opravné položky k jednotlivým pohledávkám	Opravné položky k portfoliu pohledávek
31.3.2012				
Pohledávky z finančních činností celkem	4 268 674	4 125 778	140 571	2 324
Pohledávky za úvěrovými institucemi	1 435 430	1 435 430	0	0
Pohledávky bez selhání	1 435 430	1 435 430	0	0
Standardní pohledávky	1 435 430	1 435 430	0	0
Pohledávky se selháním	0	0	0	0
Pohledávky za jinými osobami než úvěr.institucemi	2 833 244	2 690 348	140 571	2 324
Pohledávky bez selhání	2 245 898	2 236 570	7 004	2 324
Standardní pohledávky	2 089 972	2 087 648	0	2 324
Sledované pohledávky	155 925	148 922	7 004	0
Pohledávky se selháním	587 347	453 779	133 568	0
Nestandardní pohledávky	332 835	313 657	19 178	0
Pochybné pohledávky	168 320	129 709	38 611	0
Ztrátové pohledávky	86 191	10 413	75 778	0
31.12.2011				
Pohledávky z finančních činností celkem	3 352 880	3 203 368	146 868	2 644
Pohledávky za úvěrovými institucemi	356 747	356 747	0	0
Pohledávky bez selhání	356 747	356 747	0	0
Standardní pohledávky	356 747	356 747	0	0
Pohledávky se selháním	0	0	0	0
Pohledávky za jinými osobami než úvěr.institucemi	2 996 133	2 846 621	146 868	2 644
Pohledávky bez selhání	2 401 285	2 393 936	4 706	2 644
Standardní pohledávky	2 257 737	2 255 093	0	2 644
Sledované pohledávky	143 548	138 842	4 706	0
Pohledávky se selháním	594 847	452 685	142 162	0
Nestandardní pohledávky	332 850	304 795	28 055	0
Pochybné pohledávky	181 799	144 949	36 840	0
Ztrátové pohledávky	80 208	2 941	77 267	0
30.9.2011				
Pohledávky z finančních činností celkem	4 551 977	4 342 552	201 902	7 523
Pohledávky za úvěrovými institucemi	2 011 886	2 011 886	0	0
Pohledávky bez selhání	2 011 886	2 011 886	0	0
Standardní pohledávky	2 011 886	2 011 886	0	0
Pohledávky se selháním	0	0	0	0
Pohledávky za jinými osobami než úvěr.institucemi	2 540 091	2 330 666	201 902	7 523
Pohledávky bez selhání	1 994 106	1 982 443	4 140	7 523
Standardní pohledávky	1 774 310	1 766 787	0	7 523
Sledované pohledávky	219 797	215 656	4 140	0
Pohledávky se selháním	545 985	348 223	197 761	0
Nestandardní pohledávky	280 861	233 130	47 731	0
Pochybné pohledávky	222 626	114 524	108 101	0
Ztrátové pohledávky	42 498	569	41 929	0
30.6.2011				
Pohledávky z finančních činností celkem	4 010 395	3 793 632	206 159	10 604
Pohledávky za úvěrovými institucemi	2 156 918	2 156 918	0	0
Pohledávky bez selhání	2 156 918	2 156 918	0	0
Standardní pohledávky	2 156 918	2 156 918	0	0
Pohledávky se selháním	0	0	0	0
Pohledávky za jinými osobami než úvěr.institucemi	1 853 477	1 636 714	206 159	10 604
Pohledávky bez selhání	1 297 213	1 286 532	77	10 604
Standardní pohledávky	1 224 874	1 214 270	0	10 604
Sledované pohledávky	72 339	72 263	77	0
Pohledávky se selháním	556 264	350 182	206 082	0
Nestandardní pohledávky	299 552	244 260	55 292	0
Pochybné pohledávky	215 508	105 703	109 804	0
Ztrátové pohledávky	41 204	218	40 986	0

4.4. Informace o pohledávkách z finančních činností bez znehodnocení a se znehodnocením

(tis. Kč)	30.6.2011	30.9.2011	31.12.2011	31.3.2012
POHLEDÁVKY BEZ ZNEHODNOCENÍ (netto)	3 514 227	3 947 908	4 921 330	5 008 034
Pohledávky oceňované naběhlou hodnotou	3 514 227	3 947 908	4 921 330	5 008 034
Pohledávky oceňované reálnou hodnotou	0	0	0	0
POHLEDÁVKY SE ZNEHODNOCENÍM (před znehodnocením)	566 868	636 908	640 390	644 169
Pohledávky oceňované naběhlou hodnotou	566 868	636 908	640 390	644 169
Pohledávky oceňované reálnou hodnotou	0	0	0	0
Opravné položky u pohledávek oceňovaných naběhlou hodnotou	216 763	209 424	149 512	142 896
Kumulovaná ztráta u pohledávek oceňovaných reálnou hodnotou	0	0	0	0
POHLEDÁVKY SE ZNEHODNOCENÍM (netto)	350 105	427 484	490 878	501 273
Pohledávky oceňované naběhlou hodnotou	350 105	427 484	490 878	501 273
Pohledávky oceňované reálnou hodnotou	0	0	0	0

4.5. Souhrnná výše restrukturalizovaných pohledávek z finančních činností

Banka v uvedeném období nepřistoupila k restrukturalizaci pohledávek z finančních činností.

4.6. Reálné a jmenovité hodnoty derivátů

(tis. Kč)	30.6.2011		31.9.2011		31.12.2011		31.3.2012	
	Reálná hodnota	Jmenovitá hodnota	Reálná hodnota	Jmenovitá hodnota	Reálná hodnota	Jmenovitá hodnota	Reálná hodnota	Jmenovitá hodnota
Křížové měnové sw apy k obchodování - pohledávky	0	0	0	0	67	179 986	12	151 425
Křížové měnové sw apy k obchodování - závazky	0	0	0	0	735	180 664	710	152 084

4.7. Poměrové ukazatele

(tis. Kč)		30.6.2011	30.9.2011	31.12.2011	31.3.2012
Kapitálová přiměřenost	4	26,94%	38,58%	43,77%	38,22%
Rentabilita průměrných aktiv (ROAA)	5	-10,81%	-9,26%	-7,37%	-7,26%
Rentabilita průměrného kapitálu tier 1 (ROAE)		-53,89%	-40,70%	-31,22%	-33,45%
Aktiva na jednoho zaměstnance	4	40 303	25 013	24 699	14 363
Správní náklady na jednoho zaměstnance	5	1 467	1 158	1 585	1 002
Zisk nebo ztráta po zdanění na jednoho zaměstnance		-4 830	-2 114	-1 424	-895

5. Údaje o plnění pravidel obezřetného podnikání

5.1. Údaje o kapitálu

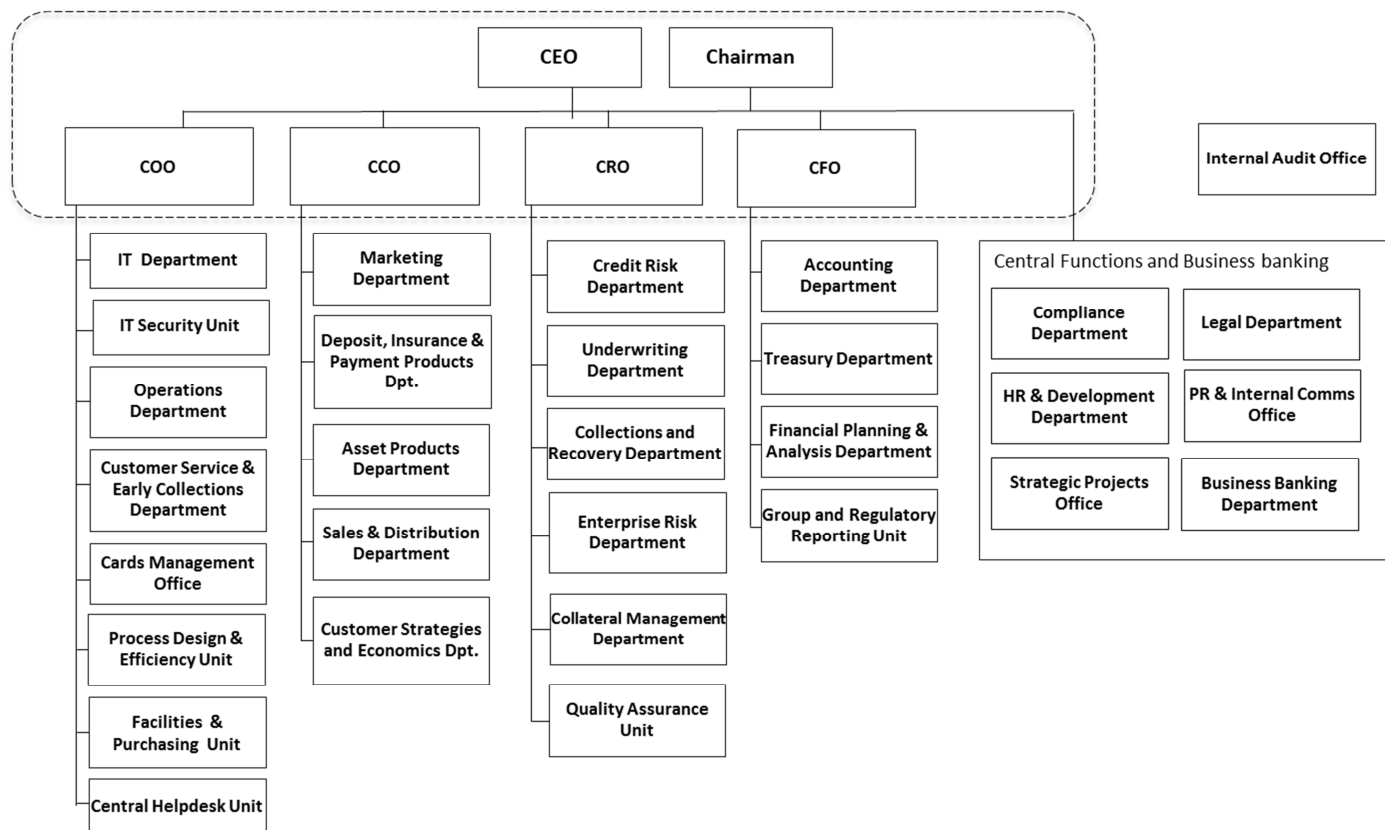
(tis. Kč)	30.6.2011	30.9.2011	31.12.2011	31.3.2012
Kapitál	699 216	1 287 972	1 456 511	1 336 821
Původní kapitál (Tier1)	699 216	1 287 972	1 456 511	1 336 821
Splacený základní kapitál zapsaný v obchodním rejstříku	1 100 000	1 765 000	1 976 400	1 976 400
Emisní ážio	0	0	16	16
Rezervní fondy a nerozdělený zisk	-161 419	-161 419	-161 419	-511 840
Povinné rezervní fondy	25 805	25 805	25 805	25 805
Nerozdělený zisk z předchozích období	40 566	40 566	40 566	40 566
Neuhrazená ztráta z předchozích období	-227 789	-227 789	-227 789	-578 211
Ztráta za běžné účetní období	-236 671	-312 415	-350 422	-117 171
Odčitatelné položky z původního kapitálu	-2 694	-3 195	-8 065	-10 584
Nehmotný majetek jiný než goodwill	-2 694	-3 195	-8 065	-10 584
Dodatkový kapitál (Tier 2)	0	0	0	0
Odčitatelné položky od původ. a dodat.kapitálu (Tier1+Tier2)	0	0	0	0
Kapitál na krytí tržního rizika (Tier 3)	0	0	0	0

5.2. Údaje o kapitálových požadavcích

(tis. Kč)	30.6.2011	30.9.2011	31.12.2011	31.3.2012
Kapitálové požadavky celkem	207 658	267 104	266 192	279 840
Kap. pož. k úvěrovému riziku celkem	195 498	257 128	256 216	269 864
Kap. pož. k úvěr. riziku při STA celkem	195 498	257 128	256 216	269 864
Kap. pož. při STA k expoz. vůči institucím	996	662	667	669
Kap. pož. při STA k podnikovým expoz.	112 185	113 328	136 023	119 659
Kap. pož. při STA k retailovým expoz.	0	43 647	9 739	9 562
Kap. pož. při STA k expoz. zajištěným nemovitostmi	0	0	18 092	19 316
Kap. pož. při STA k expoz. po splatnosti	41 811	24 891	36 215	36 298
Kap. pož. při STA ke krátkod.expoz.vůči inst. a podn. expoz.	36 624	33 921	5 876	23 063
Kap. pož. při STA k ostatním expoz.	3 882	40 678	49 605	61 296
Kap. pož. k trž. riziku při stand. přístupu (STA) celkem	2 184	0	0	0
Kap. pož. při STA k měnovému riziku	2 184	0	0	
Kap. pož. k operačním u riziku celkem	9 976	9 976	9 976	9 976
Kap. pož. k oper. riziku při BIA	9 976	9 976	9 976	9 976

Příloha č. I

Organizační schéma k 31.3.2012



Příloha č. II

Informace o členech dozorčí rady banky

Peter Bramwell Cartwright (předseda dozorčí rady)

Peter Cartwright působil celou svou kariéru v sektoru finančních služeb a je jedním ze zakládajících společníků společnosti AnaCap Financial Partners LLP. Před tím pracoval jako provozní ředitel společnosti poskytující specializované pojistné služby, která byla vlastněna britskou private equity společností. V letech 1999 až 2003 zastával pozice obchodního a marketingového ředitele v GMAC UK a provozního ředitele v On:line Finance. Pracoval také pro GE Capital.

V současné době působí Peter Cartwright jako nevýkonný člen představenstva ve dvou bankách v rámci Evropské unie, jimiž jsou Aldermore Bank PLC ve Spojeném království Velké Británie a Severního Irsku a Mediterranean Bank PLC na Maltě.

Stephen Pulley (člen dozorčí rady)

Steve Pulley je jedním z ředitelů společnosti AnaCap Financial Partners LLP ("AnaCap") a zaměřuje se na nové akvizice na území Velké Británie, Irsku a České republiky. Pět let strávil poradenstvím pro vedení finančních společností vlastněných fondy AnaCap při jejich restrukturalizaci a nastartování jejich růstu. Působil ve vedení mnoha z těchto společností a v současné době je členem představenstva společnosti Conduit Capital Markets Holdings Ltd.

V minulosti pracoval jako konzultant společnosti Oliver Wyman se zaměřením na finanční sektor. Zde vedl více než patnáct projektů, v nichž poskytoval poradenství v oblasti strategie, provozní činnosti, fúzí a akvizic a řízení rizik mnoha finančním institucím ve Velké Británii, kontinentální Evropě, Spojených státech amerických a Asii.

Steve Pulley je držitelem titulu MA (Master of Arts) z Oxford University v matematických vědách.

Jan Kittrich (člen dozorčí rady volený zaměstnanci)

Jan Kittrich absolvoval právnickou fakultu UK v Praze a postgraduální studium srovnávacího práva na univerzitách v Mannheimu a Adelaide. V roce 2003 až 2005 pracoval jako právník v odboru mezinárodního práva Ministerstva obrany ČR odpovědný za vyjednávání a sjednávání mezinárodních smluv a tvorbu mezinárodněprávních analýz. V letech 2005 až 2010 pracoval jako právník v české centrále Citibank pro oblast retailového bankovníctví.

V říjnu 2010 nastoupil do Banco Popolare Česká republika na pozici vedoucího právního oddělení a oddělení compliance, od ledna 2012 vede samostatné právní oddělení. Od roku 2009 je rovněž externím vyučujícím mezinárodního práva na Fakultě sociálních věd Univerzity Karlovy.

Příloha č. III

Informace o členech představenstva banky

Leoš Pýtr (předseda představenstva)

- 3 roky byl prezidentem a předsedou představenstva Banco Popolare Česká republika, a.s.;
- 4 roky působil jako výkonný ředitel sekce dohledu nad finančním trhem České národní banky;
- 6 let byl předsedou představenstva a generálním ředitelem První městské banky;
- 6 let byl členem představenstva GiroCredit-Sparkassen Bank Prague Ltd.;
- Vystudoval VŠE v Praze a má 28 let praxe v bankovníctví.

David Putts (člen představenstva)

David Putts má dlouholeté zkušenosti v oblastech firemního bankovníctví, rozvoje podniků a strategického řízení.

- AnaCap Financial Partners (2010–2011): příprava spuštění Equa bank v roli generálního ředitele;
- PZU (2009-2010): výkonný ředitel pro mezinárodní expanzi;
- HSBC (2007-2008): regionální ředitel pro osobní finanční služby s působností v Praze;
- Barclays (2004-2006): provozní ředitel bankovní divize ve Velké Británii, zodpovědný za konsolidaci produktového řízení pěti obchodních divizí;
- Andav Capital (2002-2004): David Putts vedl strategie obnovy růstu podniků vlastněných soukromými kapitálovými firmami v Polsku;
- V letech 2000-2002 byl generálním ředitelem a spoluzakladatelem společnosti Inteligo Financial Services, jedné z neúspěšnějších nově vzniklých finančních společností na polském trhu;
- McKinsey & Company (1990-2000): konzultant managementu pro klienty v USA a Polsku, specializoval se na strategie růstu bank a podniků.

Radek Pluhař (člen představenstva)

- 5 let pracoval na pozici ředitele divize řízení rizik komerčních klientů v GE Money Bank;
- 7 let působil v oddělení správy aktiv České spořitelny na pozici portfolio a investiční manažer;
- Získal titul Ph.D v oboru financí na VŠE v Praze.

Ondřej Moravec (člen představenstva)

- Equa Financial Services s.r.o. – od března 2010 se podílel na bankovním projektu pro fondy AnaCap, ve kterém byl odpovědný za celou oblast provozu a IT;
- Více než rok působil na pozici provozního ředitele AXA Bank Europe pro Českou republiku a Slovensko;
- 1,5 roku pracoval v Citibank na pozici ředitele oddělení produktů kreditních karet a rozvoje obchodu;
- Téměř 4 roky zastával pozici ředitele divize karty v eBance, kde byl členem manažerského týmu zodpovědného za restrukturalizaci banky a jejího úspěšného prodeje Raiffeisenbank; spolupracoval také na dalších mezinárodních projektech skupiny PPF;
- 5 let strávil na manažersko-konzultantských pozicích ve společnostech Deloitte a Logica, kde se podílel na různých projektech pro přední banky v České republice.

Příloha č. IV

Informace o členech vrcholného vedení banky

Leoš Pýtr (předseda představenstva)

Leoš Pýtr je absolventem VŠE v Praze a má 28 let praxe v bankovníctví – viz. Příloha č. III.

David Putts (generální ředitel)

David Putts má dlouholeté zkušenosti v oblastech firemního bankovníctví, rozvoje podniků a strategického řízení – viz. Příloha č. III.

Monika Kristková (finanční ředitelka)

- Od dubna 2010 pracovala na bankovním projektu nové retailové banky se zodpovědností za oblast financí, strategického plánování a řízení výkonnosti (Equa Financial Services s.r.o.);
- 1 rok působila jako manažerka v oddělení fúze a akvizice společnosti ČEZ se zodpovědností za několik akvizičních projektů v regionu střední a východní Evropy;
- 5 let pracovala na manažerských pozicích ve společnosti České Aerolinie;
- 6 let ve společnosti Deloitte. Jako Senior Associate divize Financial Advisory vedla forenzní šetření pro několik významných bank v České republice. Dříve působila ve společnosti Deloitte jako Senior Auditor se specializací na audity bankovního sektoru;
- Vystudovala obor finance na VŠE v Praze.

Radek Pluhař (ředitel řízení rizik)

Radek Pluhař má dlouholeté zkušenosti s řízením rizik finančních institucí – viz. Příloha č. III.

Ondřej Moravec (provozní ředitel)

Ondřej Moravec se v bankovním sektoru pohybuje již řadu let a pro společnosti skupiny Equa pracuje od března 2010 – viz. Příloha č. III.